

Ronald Reagan Presidential Library  
Digital Library Collections

---

This is a PDF from our textual collections.

---

**Collection:** Speechwriting, White House  
Office of: Research Office, 1981-1989  
**Folder:** 05/05/1985 Remarks: Lunch at  
Bitburg Air Force Base, Bitburg,  
Germany, Josh/Rv (7)  
**Box:** 207

---

To see more digitized collections visit:

<https://reaganlibrary.gov/archives/digital-library>

To see all Ronald Reagan Presidential Library inventories  
visit: <https://reaganlibrary.gov/document-collection>

Contact a reference archivist at: [reagan.library@nara.gov](mailto:reagan.library@nara.gov)

Citation Guidelines: <https://reaganlibrary.gov/citing>



Stadtteil  
Masholder

AIR BASE

## **Boston University**

Founded in 1839, Boston University is one of the largest independent universities in the United States. The University's 64 acre campus along the Charles River offers the attraction of an urban setting with the tranquility of parks and river esplanades. Its 16 schools and colleges offer a wide variety of academic programs to over 27,000 students and its 135,000 alumni have distinguished themselves in all walks of life. Boston University maintains a place of high distinction in one of the world's great centers of cultural and intellectual activity.

Boston University provides graduate degree programs to the Army, Navy and Air Force personnel of the United States European Command (EUCOM). Since 1964, the University has provided the opportunity for qualified military and civilian employees of the Department of Defense and other authorized individuals to pursue graduate study while stationed in Europe. During this time over 4,700 students have been awarded master's degrees and about 1,200 students are presently enrolled.

### **Admission Requirements**

A bachelor's degree from an accredited institution is required for enrollment in a degree program; an undergraduate average of at least 2.7 (B-) is desirable. Applicants should submit a completed application form, two letters of reference, and official transcripts of previous academic work. For information on additional admission requirements to a specific degree program, students are advised to consult the Overseas Programs Bulletin or their local Field Representative.

### **Transfer of Credit**

For information on transfer policies and procedures to a specific degree program, students are advised to consult the Overseas Programs Bulletin or their local field representative.

### **Master of Science in Business Administration (M.S.B.A.)**

The Master of Science in Business Administration program emphasizes the basic managerial tools and disciplines of quantitative methods, economics, marketing, and accounting; stresses the application of the basic tools and disciplines within the major management functions of finance and operations management; and provides an exposure to the development of management policy. Thus, management in general rather than concentration in any one area is emphasized. This program is under the academic control of Metropolitan College.

### **Master of Science in Computer Information Systems (M.S.C.I.S.)**

The Master of Science in Computer Information System's program is designed for persons who work in organizations that utilize computers to support their decision-making process. Students receive training in modern techniques of management and a thorough grounding in the technology of computer systems. The curriculum for this program, therefore, integrates the technical study of computer science into the design and analysis of systems for management and decision-making which utilize computers as an organizational resource. This program is under the academic control of Metropolitan college.

### **Master of Education (Ed.M.) — Human Service/ Human Resource Education/ Educational Leadership**

The nature and number of roles in public social service agencies, private corporations, schools and colleges, and the military have changed over the past decades. Government organizations, major hospitals, and human service agencies typically employ staff development and in-service specialists. It is now common to find clusters of managers of training, personnel, education and organizational development in major American and European Corporations. Similarly, training and education have long been major activities of the United States' military forces at home and abroad. Although government, corporations, human services and the military have added hundreds of thousands of new jobs in training and education in recent years, the school and college system remains the largest employer of educational and training personnel.

Occupational opportunities in these various settings have grown to include roles as planners of corporate and public agency training programs, directors and staff of community service agencies, curriculum coordinators and coordinators and staff of programs addressing specific social or personal crisis situations. In recognition of these trends, the School of Education has expanded the scope of offerings to include concentrations that focus more definitively upon the planning, management, training design, and delivery and consultation skills valued in the private sector, and in schools, universities and the military.

The concentrations offered under Human Service and Human Resource Education are built on the premise that educators and training professionals in a wide range of roles and organizational settings have many skills in common. They each serve at various times as instructors, advisors, counselors, program planners, supervisors, and evaluators of individual and group needs. Course offerings enable students to develop skills appropriate for a development and management specialist. These skills include planning, analysis, program development, evaluation, supervision and performance appraisal, consulting, and use of social and behavioral science research in diverse organizational settings.

Each student selects one of three possible specializations. **Human Service Management** is planned for those students whose occupational or educational interests relate primarily to policy development and management of human service agencies and institutions in both the public and private sectors. **Human Resource Education** is planned for those students whose occupational interests lie in training and development in corporations or the military. **Educational Leadership** is designed for students whose occupational interests lie in planning and evaluation in primary, secondary, or post-secondary school settings. This program is under the academic control of the School of Education.

### **Certificate of Advanced Graduate Study (C.A.G.S.) — Human Services**

A certificate of Advanced Graduate Study is offered to graduate students who desire a more extensive educational experience beyond the master's degree as preparation for their professional careers. Each student may design a program of courses to prepare for his/her chosen vocational goal. Each individualized CAGS program will have as its focal point a concentration in one of the Human Services areas of specialty: (1) Instructional and Human Services Delivery, (2) Systems Development and Management. A student must complete 32 semester hours beyond the master's degree. With the approval of the resident professor, the student may also elect appropriate courses offered by other programs of Boston University. Students must complete successfully a written comprehensive examination which must be taken at least six weeks prior to the intended date of degree completion. Applicants should consult the Overseas Bulletin for administrative and academic policies. This program is under the academic control of the School of Education.

### **Master of Education (Ed.M.) — Counseling**

The Master of Education in counseling is designed to prepare individuals who want to enter counseling and mental health work. While the program has been designed for persons who have little or no professional background in counseling, it is assumed that applicants in their prior academic training will have had a minimum of twelve hours of course work in psychology or related areas and will demonstrate professional promise in the counseling field. If not, these hours will be required in addition to the EdM requirements. This program is under the academic control of the School of Education.

### **Master of Education (Ed.M.) — Special Education**

The Master of Education in Special Education is designed to prepare personnel to serve handicapped persons in stateside schools and agencies, as well as those in the American military dependent schools overseas. PL94-142 and the "mainstreaming" of handicapped children into regular classrooms has created a need for persons trained to work with disabled pupils. The program is designed to prepare personnel who provide educational services to handicapped persons. This program is under the academic control for the School of Education.

If teacher certification is desired, students should contact the appropriate state department of education to determine certification requirements and are encouraged to do so prior to initial registration.

### **Master of Arts (M.A.) — International Relations**

The program in International Relations provides a broad understanding of contemporary world political, military, and economic affairs through studies in political science, history, and other relevant social science disciplines.

A concentration in Strategic Studies is also available in certain locations. It focuses on studies of international security affairs and places particular emphasis on the interdependence of political, military, economic, social, and psychological issues and processes as they affect the formulation and execution of security policy.

Students in the International Relations program typically have or anticipate responsibilities which require comprehension of contemporary issues in world affairs. They work in such areas as the military command and staff, intelligence, foreign affairs research and analysis, journalism, international business, and education. This program, under the academic control of the Graduate School, is offered through the Center for International Relations at Boston University.

### **Master of Science (M.S.) — Mechanical Engineering**

The Master of Science degree program in Mechanical Engineering is designed for students who desire advanced in-depth training in the fundamental areas of fluid dynamics and/or structural mechanics. Persons possessing this training may apply their skills to areas of current societal concern such as energy, transportation, the environment and medicine. Graduates may work in an industrial or governmental laboratory, or continue their training in mechanical engineering, applied mechanics, aerospace engineering or a related field. This program is under the academic control for the College of Engineering.

## Boston University Overseas Programs

(All locations are in Germany unless otherwise noted.)

	M.A. Int'l Rel.	Ed. M. Counseling	Ed. M./CAGS Human Serv.	Ed. M. Special Ed.	M.S.B.A.	M.S.C.I.S.	M.S. Mech. Eng.
ANSBACH			X		X		
AUGSBURG		X	X		X	X	
BAD KREUZNACH					X		
* BAMBERG					X		
BAUMHOLDER				X			
BENTWATERS, England		X					X
BERLIN	X			X			
BITBURG		X					
BONN	X						
BREMERHAVEN			X	X			
BRUNSSUM, Netherlands				X			
DARMSTADT			X	X			
EDZELL/ABERDEEN, Scotland				X			
FRANKFURT		X	X	X	X	X	
FULDA				X			
GIESSEN				X			
GOEPPINGEN				X			
GRAFENWOEHR				X			
HAHN		X					
HANAU				X			
HARROGATE, England				X			
HEIDELBERG	X	X	X	X	X		
HOLY LOCH, Scotland				X			
KARLSRUHE				X			
KITZINGEN		X					
LAKENHEATH, England		X					X
LANDSTUHL				X	X		
LIVORNO, Italy				X			
LONDON, England				X			
MANNHEIM			X	X			
MILDENHALL, England		X					X
MUNICH			X	X	X		
NAPLES, Italy		X	X	X			
NATO, Belgium	X			X			
NEU ULM				X			
NUERNBERG				X			
PARIS, France	X						
PIRMASENS				X			
RAMSTEIN AFB		X					X
RHEIN/MAIN		X	X				
ROME, Italy				X			
SCHWAEBISCH GMUEND				X			
SEMBACH		X					
SHAPE, Belgium	X	X		X			
SIGONELLA, Sicily				X			
SPANGDAHLEM		X					
STUTTGART		X	X	X			
UPPER HEYFORD, England		X					X
VICENZA, Italy	X	X		X			
WIESBADEN		X					
WUERZBURG				X			
ZWEIBRUECKEN		X		X	X		

\* indicates Field representative only — no classes offered

Boston University



Boston University  
Overseas Graduate  
Programs

**BOSTON UNIVERSITY**  
Overseas Programs Office  
Tompkins Barracks  
APO New York 09081

Hammond Barracks  
Telephone  
Mil. (2131) 6893/6894  
Civ. (0621) 472093, 473094, 473093

Write for Additional Information

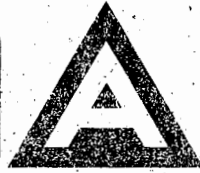
PLEASE READ! THIS COULD SAVE YOUR LIFE!

\* REPORTING A FIRE

ON BASE

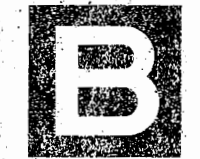
1. SOUND THE ALARM
2. CALL FIRE STATION, GIVE NAME, BLDG NO., AND LOCATION OF FIRE. DO NOT HANG UP PHONE UNTIL TOLD TO DO SO BY ALARM ROOM OPERATOR.
3. ATTEMPT TO FIGHT FIRE IF IT IS SMALL ENOUGH. DO NOT ENDANGER YOURSELF.
4. FIRE REPORTING TELEPHONE NUMBER: 117

" USE THE RIGHT EXTINGUISHER "

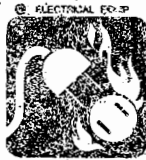


ORDINARY COMBUSTIBLES

TRASH, PAPER, WOOD, CLOTHING USE PRESSURIZED WATER



FLAMMABLE LIQUIDS  
GASOLINE, PAINT, OIL  
USE CARBON DIOXIDE (CO2)  
DRY CHEMICAL, HALON



ELECTRICAL EQUIPMENT  
MOTORS, APPLIANCES,  
SWITCHBOARDS USE CARBON  
DIOXIDE (CO2) DRY  
CHEMICAL, HALON

FOR ADDITIONAL INFORMATION, UNIT TRAINING OR NOTICE OF A POTENTIAL FIRE HAZARD, CONTACT THE BASE FIRE DEPARTMENT, AT EXTENSION 7641/7649

\* REPORTING A FIRE IN

HOUSING

1. WHEN CALLING THE FIRE DEPARTMENT GIVE NAME, BLDG & APT. NO. DO NOT HANG UP PHONE UNTIL TOLD TO DO SO BY ALARM ROOM OPERATOR. THEN EVACUATE.
2. IF YOU DON'T HAVE A PHONE, CLOSE ALL DOORS, NOTIFY OTHERS, ACTIVATE THE NEAREST FIRE ALARM CALL BOX LOCATED ALONG STREETS IN HOUSING AREA. THEN STAND BY TO DIRECT FIRE DEPARTMENT.
3. DON'T FORGET! CLOSE ALL DOORS!
4. FIRE REPORTING TELEPHONE NUMBER: 2117



REMEMBER - ALL FIRES MUST BE REPORTED WHEN THEY OCCUR. NO MATTER NIGHT OR DAY EVEN IF YOU EXTINGUISHED THE FIRE YOURSELF. HELP US TO HELP YOU.

.....THANK YOU!

- BASE FIRE DEPARTMENT - BITBURG AIR BASE.

DISREGARD REVERSE SIDE

F-15 EAGLE

THE WORLD'S BEST FIGHTER

<u>Topic</u>	<u>Page</u>
Armament . . . . .	2
Performance . . . . .	3
Air Superiority . . . . .	5
Interception. . . . .	6
Air-to-Surface. . . . .	7
Systems . . . . .	8
Survivability and Maintainability . . . . .	10

F-15 EAGLE

THE WORLD'S BEST FIGHTER

Pick the world's best fighter plane.

That used to be difficult because most fighters are very good at one thing and not-so-good at others. An effective high-altitude interceptor might be outclassed easily in a low-altitude dogfight. The hot little dogfighter might be potent in daylight but helpless at night or in bad weather.

So picking the best required a question: Best at what job?

Now the question is unnecessary, at least for pilots who have flown the combat-proven McDonnell Douglas F-15 Eagle. And especially for pilots who have flown against it.

At any altitude, at any speed, in any weather, at any time, against any foe, there's just one "best fighter" today -- the Eagle.

Within the U.S. Air Force, the Eagle serves with Tactical Air Command, United States Air Forces in Europe (USAFE), and Pacific Air Forces (PACAF). The F-15 also now flies with the Israeli Air Force and will join the Japan Air Self-Defense Force and the Royal Saudi Air Force.

-more-

McDonnell Douglas designed the F-15 to excel in air-to-air combat and air-to-surface missions, with room to grow into an excellent reconnaissance and all-weather attack aircraft as well.

Tests by the U.S. Air Force proved it able to engage the highest-flying, fastest aircraft any adversary might have. The Eagle's twin engines can propel it at more than two and a half times the speed of sound, or carry it almost 20 miles above the earth.

Other military tests demonstrated that the F-15 consistently detects and defeats low-flying aircraft. Its ability to maneuver superbly at low as well as high speed makes the Eagle an effective dogfighter with an 88-to-1 ratio of wins to losses in dogfight exercises.

For attacks against foes on the ground, the F-15 has greater accuracy than aircraft designed solely for air-to-ground missions.

And, with all its speed, agility and ability, the Eagle also is an exceptionally safe and long-lived airplane. Its flight safety record in Air Force service is unparalleled, and tests have set its economic service life at 8,000 flight hours -- more than 25 years at normal, peacetime flying rates.

#### Armament

The Eagle's air-to-air weaponry includes four radar-guided Advanced Sparrow missiles, four heat-seeking Sidewinder missiles, and an internal 20-millimeter cannon with 940 rounds of ammunition.

For air-to-surface missions, the F-15 keeps its missiles and cannon while adding six tons of bombs and guided weapons. About 5,100 pounds can be mounted under each wing, and another 4,500 pounds at the center of the fuselage.



Individual weapons, gun ammunition, or fuel tanks can be loaded without removing any other missile, bomb or tank -- an important feature that allows an F-15 to reload and launch quickly after returning from a mission.

It takes less than an hour to convert the strictly air-to-air Eagle into the air-to-surface Eagle, and the F-15 is the only Air Force fighter able to carry and deliver air-to-surface weapons at supersonic speeds.

#### Performance

Many factors bear on an aircraft's performance -- design, engines, fuel capacity, speed, climbing ability, and capability for enduring "Gs".

A "G" is the normal force of gravity, so that at one "G" a 200-pound man weighs 200 pounds. At four Gs he weighs 800 pounds, and at zero Gs he is weightless. In airplanes, G forces vary in rapid acceleration or deceleration and in tight turns, climbs and dives.

Because the F-15's wing surface is large and can support much more than the weight of the aircraft, the F-15 can endure many Gs. In fact, it has been tested to more than nine Gs (where the 200-pound man would weigh 1,800 pounds).

This ability, better than that asked for by the Air Force, makes the F-15 extraordinarily maneuverable.

Enhancing its maneuverability and performance are the Eagle's two Pratt & Whitney engines, each producing about 25,000 pounds of thrust. Because the total thrust exceeds the aircraft's weight, the F-15 can climb straight up -- and do it rapidly. When the Eagle set all eight world time-to-climb records, it ran up its engines while stopped on a runway and then shot to over 39,000 feet in less than one minute. It topped 65,000 feet in just over two minutes. When it stopped climbing it was more than 103,000 feet above the ground.

When speed is called for, as when enemy attack aircraft must be intercepted, the Eagle can deliver at Mach 2.5-plus -- better than two and a half times the speed of sound. At the other end of its speed range, the F-15 can maintain controlled flight at less than 100 knots -- 115 miles per hour.

As for range and the time a fighter can remain aloft, the F-15 has flown five-hour missions without refueling. With aerial refueling, the longest mission to date has been over 10 hours.

Today's F-15C and F-15D Eagles carry 13,000 pounds (about 2,000 gallons) of fuel internally. In addition, aerodynamically-shaped pallets can be fitted to the fuselage and filled with another 10,000 pounds. Adding external fuel tanks means 12,000 pounds more fuel. The maximum F-15 fuel load, then, is 35,000 pounds or more than 5,400 gallons.

This remarkable capacity results in extremely long range. An Eagle equipped with fuel pallets has flown non-stop and unrefueled from the United States to Europe.

Air Superiority

Air combat can take place in any weather, at any time of day, at any altitude, and at ranges from beyond 50 miles to very, very close. The defender cannot choose the time or type of engagement, and he also cannot choose his adversary -- it could be a high-altitude, high speed aircraft or a terrain-hugging penetrator.

With potential United States enemies modernizing their air forces with all-weather, sophisticated aircraft, defending fighters must be just as capable. The F-15 Eagle can handle the assignment.

For combat with distant aircraft, the F-15 combines long-range Hughes radar with four Sparrow missiles. Air Force pilots and their Eagles flew engagements over Edwards AFB, Calif., against aircraft flying too far away to be seen and simulating the planes of potential enemies.

Some of the F-15's adversaries in these exercises were less capable aircraft, but many were quite advanced and fully able to engage in long-range combat. One hundred thirty-seven engagements occurred during the tests, and not one F-15 was declared lost.

The Eagles consistently detected the threat aircraft first and fired first. Even when electronic jamming equipment was used in an effort to blind the Eagles, the F-15 pilots engaged and defeated their foes.

Air Force officers at Eglin AFB, Fla., tested the F-15s against high-altitude, high-speed threats -- drones, flying at 2.7 times the speed of sound near 70,000 feet, simulating the MiG-25 fighter. The F-15s succeeded.

Shortly thereafter, over the test range at China Lake, Calif., F-15s were pitted against low-flying, maneuverable targets and again did the job.

Thorough air superiority testing also included one-to-one engagements between F-15s and a wide variety of adversary aircraft flown by top Air Force and Navy pilots.

In 46 engagements with T-38 jet trainers simulating the MiG-21, the F-15 won every battle.

In 29 against the F-5E fighter also simulating the MiG-21, the F-15 won every time.

In 17 against the A-4 simulating a MiG-17, the F-15 won every time.

In 13 against an F-106 simulating a MiG-23, the F-15 won every time.

In four against the A-37 attack aircraft, the F-15 won every time.

In 69 against F-4 Phantoms simulating the MiG-23, the F-15 won 67.

The test ended after 178 engagements. The F-15 won 176.

#### Interception

A successful interceptor must be able to get off the ground fast, meet invading aircraft as far from their target as possible, and defeat them.

Several tests of the F-15's ability as an interceptor have taken place, but the most dramatic involved a single F-15 operating alone in a 10-day exercise in Europe during what turned out to be mostly poor weather. The Eagle was helping test a new radar airplane.

This F-15 missed not one flight during the 10 days. It intercepted two F-111s penetrating Britain from the north, its radar detecting the first at a range of more than 100 miles. Those targets handled, the Eagle was directed against a third F-111 flying at low altitude over land. This threat, too, was intercepted and "destroyed."

Twice more the Eagle was ordered aloft and targeted against three aircraft, and twice more the three were stopped short of their objective.

Moving to Germany, the Eagle flew three more intercepts and defeated all intruders.

Following that came a North Sea combat air patrol during which two F-111s were intercepted as they approached from the north. An F-4 flying over Germany fared just as poorly. Still another mission had the same result -- all targets intercepted and defeated.

The final series pitted the Eagle, on combat air patrol at 15,000 feet, against two F-4 Phantoms flying at altitudes of between 500 and 800 feet. Not only did the F-15 "destroy" both intruders, in each case it did so on a single pass.

Often, F-15s are not fired on during such exercises. They detect and destroy the threat aircraft before its pilot knows the Eagles are there.

#### Air-to-Surface

Most fighters can drop some bombs but, because they were designed for combat with other planes, most cannot carry as many weapons or drop them as accurately as attack aircraft.

The F-15 can. The Air Force demanded that ability, and got it.

Most attack aircraft require fighter escort if enemy fighters might be encountered en route to the target.

But the F-15, keeping its air-to-air weapons even when loaded with almost 12,000 pounds of bombs and guided weapons, escorts itself.

And its accuracy is remarkable. Tests show the F-15 is as accurate as aircraft specifically designed for "visual air-to-surface" missions -- those flown in clear daylight weather. This is because of the sophisticated electronics and displays available to the Eagle pilot.

Eagles have dropped hundreds of bombs in hundreds of tests, proving their ability at various altitudes and with numerous types of bombs and guided weapons. Results are consistently excellent.

At 10,000 feet, for example, an F-15 carrying conventional bombs will drop half of them on or within 65 feet of its target. That is much better than the F-4 Phantom, which was used extensively as a fighter-bomber in Southeast Asia, and slightly better on average than attack aircraft now in service.

Because the F-15 is the only Air Force fighter qualified to carry and release its bombs at supersonic speeds, it can reach the target, strike, and get away rapidly -- thus minimizing danger from enemy fire.

#### Systems

Modern military aircraft are called weapons systems because many devices or systems work together to equal overall performance. The F-15 is a smooth-functioning blend of airframe, engine, radar, weapons, and other electronic and mechanical devices.

Most attack aircraft require fighter escort if enemy fighters might be encountered en route to the target.

But the F-15, keeping its air-to-air weapons even when loaded with almost 12,000 pounds of bombs and guided weapons, escorts itself.

And its accuracy is remarkable. Tests show the F-15 is as accurate as aircraft specifically designed for "visual air-to-surface" missions -- those flown in clear daylight weather. This is because of the sophisticated electronics and displays available to the Eagle pilot.

Eagles have dropped hundreds of bombs in hundreds of tests, proving their ability at various altitudes and with numerous types of bombs and guided weapons. Results are consistently excellent.

At 10,000 feet, for example, an F-15 carrying conventional bombs will drop half of them on or within 65 feet of its target. That is much better than the F-4 Phantom, which was used extensively as a fighter-bomber in Southeast Asia, and slightly better on average than attack aircraft now in service.

Because the F-15 is the only Air Force fighter qualified to carry and release its bombs at supersonic speeds, it can reach the target, strike, and get away rapidly -- thus minimizing danger from enemy fire.

#### Systems

Modern military aircraft are called weapons systems because many devices or systems work together to equal overall performance. The F-15 is a smooth-functioning blend of airframe, engine, radar, weapons, and other electronic and mechanical devices.

The F-15's distinctive appearance results from large wings, twin tails, two close-set engines and a large canopy which gives the pilot excellent visibility. Those wings are the products of extensive design work and classic simplicity -- they do not move as do those of variable-wing aircraft, and have no slats, fences, sawtooth edges, or spoilers.

Most F-15s are single-seat aircraft (the F-15A and F-15C), but about 15 per cent have two seats (F-15B and F-15D) so they can function as trainers in addition to being capable of combat. The versions are identical externally, except that the two-seat F-15 has a slightly larger canopy.

The body of the F-15, the airframe, is a combination of conventional materials such as aluminum, titanium, and steel coupled with proven new materials such as graphite and boron composites. Each F-15 is basically an aluminum airplane supplemented by titanium in high-stress, fatigue and temperature sensitive areas and by composites where both stiffness and minimum weight are required.

Inside, electronic equipment is arranged for easy access. Fuel tanks are located centrally for simplified fuel management and are separated from the engine bay to enhance the Eagle's ability to survive combat damage.

The two Pratt & Whitney F100 engines, situated at the back of the fuselage, are easily accessible and relatively smoke-free. Lack of engine smoke makes the Eagle harder for enemy pilots to see. The engines produce 50,000 pounds of thrust.



Hughes Aircraft builds the Eagle's high-power radar with its detection range of over 100 miles. The radar will detect and track targets at all altitudes, above or far below the Eagle. When "looking down," most radars have difficulty separating the target from the ground below it because of what is called ground clutter. The F-15's radar features clutter-free lock-on, tracking and missile guidance.

Highly automated electronic systems help the pilot do his job well. One such system is the head-up display. Directly in front of the pilot at eye level, necessary flight and target information is projected on a clear screen. Thus the pilot never has to look away from the target to get needed data.

Also aboard is a system to overcome jamming signals broadcast by enemy aircraft to confuse the Eagle's radar. In tests, the Eagle has proven able to overcome these signals and defeat targets accompanying the jammer. It has also found the broadcasting aircraft and downed it as well.

#### Survivability and Maintainability

A fully effective fighter must be easy to maintain, available when needed, and able to survive its engagements with enemies.

The F-15 has an unusually high degree of "survivability," thanks primarily to its speed and agility, its weaponry, and its long-range radar. Its survivability is further enhanced by its ability to stay in the air even if some of its key systems are damaged or destroyed. This is one reason for the Eagle's many back-up systems -- dual flight controls, dual electrical systems, three hydraulic systems, back-up pumps, two generators, self-sealing fuel lines, fire extinguishing system, and twin engines.

Fuel is isolated from potential ignition sources, and all internal fuel tanks contain foam to suppress explosions.

Maintenance is another key consideration. A fighter that cannot fly cannot fight.

Not only is the Eagle easy to maintain, it tells the pilot and maintenance personnel when something is wrong. A built-in test panel alerts the maintenance man when a system is not working and tells him where it is. When he opens the appropriate quick-release access panel, the non-working system "flags" itself to confirm that it needs replacement.

In most cases, the maintenance technician can unplug the faulty item, plug in a replacement, and then fix the non-working part while the Eagle itself flies off.

Extra equipment needed to maintain the Eagle has been kept to a minimum. The largely self-sufficient F-15 needs no ground cart to start engines, no cart to power electrical systems, and no hydraulic cart. It even has a built-in boarding ladder.

If an F-15 engine requires replacement, it can be removed and a new one installed in less than 30 minutes -- about the same time it takes a motorist to change a flat tire.

Survivability and maintainability, then, equal availability. And the Eagle is a fighter available to do the job when needed. U.S. Air Force pilots and crews demonstrate that frequently in combat exercises.

At Bitburg Air Base in Germany, the 36th Tactical Fighter Wing launched 322 Eagle missions in less than 24 hours, and most of the wing's 72 Eagles were ready to fly and fight again when the exercise ended.

At Soesterberg Air Base in The Netherlands, the 32nd Tactical Fighter Squadron -- using just 13 F-15s per day for seven flying days -- launched 439 Eagle sorties in an exercise with British F-4 Phantom fighters.

During both exercises, the units continued to keep fully-armed F-15s on air defense alert at all times.

The F-15 Eagle -- maintainable, survivable, versatile, reliable, and capable against any threat in any weather.

Now, pick the world's best fighter.

# SPECIAL REPORT

# Foreign Media Reaction

United States Information Agency

April 25, 1985

PRELUDE TO BONN ECONOMIC SUMMIT: BITBURG CONTROVERSY

## Summary

President Reagan's plan to visit and lay a wreath at the West German World War II cemetery at Bitburg on May 5 held world media attention over the last ten days, with maximum intensity of coverage and comment occurring from April 15-22.

Foreign media noted the outcry against the visit in the United States from various quarters, and most writers agreed with London's Daily Telegraph that the planned Bitburg stop was "a public relations fiasco."

In wide-ranging criticism, Le Monde of Paris decried "the formidable awkwardness displayed by Mr. Reagan and his advisers," Australia's Sydney Morning Herald judged that "Reagan's image has been tarnished" and Tel Aviv's Haaretz termed the itinerary "a scandal of universal proportions."

Rome's La Repubblica predicted that "it is not going to be easy for the United States to come out safely from the dispute."

In West Germany, writers held mixed views. Some argued that he should "drop Bitburg from the itinerary" but others declared, "He has to go through with it."

Pro-Christian Democratic weekly Rheinischer Merkur of Bonn wrote: "The original intention behind this state visit has vanished....Something which was supposed to become a grand gesture is threatening to deteriorate into a grotesque event."

A few commentators believed--as did a London Times editor--that although Mr. Reagan's arrangements "were made with a notable absence of finesse, yet he deserves some sympathy in his predicament..."

Soviet media over this period were highly critical of Mr. Reagan's Bitburg visit, calling it his "bow to the 'Third Reich' and "a sacrilege by Washington that will not be erased."

*Copied please to*

WR  
KS  
Sims  
Pete  
Ty  
Jack  
Krae  
Rentsch  
Eliz. Pena  
Jack +  
Stein

## EUROPE

### BRITAIN

#### "Fury Grows Over War Graves"

Significant London headlines from April 15-25 were "Senate Leader Tells President Not to Go...White House Follies Dent Image of Great Communicator...Belsen Visit Fails to Silence Critics" (independent Times), "Fury Grows Over War Graves Visit...Dismay in Bonn Over Criticism of Reagan Visit... Reagan Rubs Raw Nerves in Europe" (Financial Times) and "A Stain on the White House" (independent Observer).

#### White House Denies Rumors of Change

Washington correspondent Reginald Dale wrote in the Financial Times of April 25: "While many of Mr. Reagan's senior advisers were showing increasing dismay over the damaging political fallout from the bungled arrangements for the visit, the White House yesterday denied that moves were under way to persuade West German Chancellor Helmut Kohl to alter the venue for the planned gesture of U.S.-West German postwar reconciliation..."

#### Last-Minute Change Sought by Top Aides

The independent Times Washington correspondent Nicholas Ashford noted April 25 that "the President's top aides--his chief of staff, Mr. Donald Regan and Mr. Michael Deaver, the deputy chief of staff...now seem to think it best to have a last-minute change..."

#### "The Sad Paradox"

Washington Correspondent Nicholas Ashford observed in the Times of April 23 that "the sad paradox of the mess over the Bitburg visit is that President Reagan has been impaled by an issue on which he has traditionally demonstrated understanding and commitment. He has always been sensitive to anti-Semitism and the horrors of the Holocaust..."

#### "Bungled Festival of Reconciliation"

Correspondent David Shears wrote from Washington in the conservative Daily Telegraph April 23: "American and West German diplomats in Washington watched helplessly as the prospects for President Reagan's impending state visit to West Germany worsened with all the inevitability of a Greek tragedy..."

"American and German commentators are in wide agreement that Chancellor Kohl and Mr. Reagan have contrived through insensitivity and bungling to spoil a visit that both leaders wanted to stage as a festival of reconciliation..."

#### "A Shamefaced About-Turn"

On April 22, Times Washington correspondent Ashford called the White House decision for the President to visit Bergen-Belsen concentration camp a "shamefaced about-turn..."

#### "Difficult Issue"

Washington correspondent for the liberal Guardian, Alex Brummer, reported April 22: "The President's decision to visit the Bitburg cemetery and his latest clumsy remarks, in which he equated German soldiers with the victims of the Holocaust, is proving one of the most difficult issues for the White House to handle since Mr. Reagan assumed the Presidency..."

#### "Unleashed a New Wave of Jewish Fury"

A Washington correspondent story of April 22 in the Financial Times related that "the President has inadvertently unleashed a new wave of Jewish fury...by claiming that German soldiers buried at Bitburg were 'victims' of the Nazis 'just as surely as the victims in concentration camps.'..."

"Each time he opens his mouth, he makes it worse," said one Jewish leader yesterday..."

#### "He Deserves Some Sympathy"

A Times editorial of April 19 maintained that although the President's arrangements "were made with a notable absence of finesse, yet he deserves some sympathy in his predicament..."

The paper considered that there were "two currents of feeling" and that "both are generous in impulse, both command respect."

"One finds cause for celebration in the liberation of Europe and the transformation of German polity....The other insists that the crimes of Nazi-dominated Germany shall never be forgotten..."

"It is no wonder if the President has failed to hit upon a symbolism for his public arrangements that does justice to both emphases in the judgment of all."

"Has the 'Great Communicator' Lost His Magic Touch?"

Correspondent Reginald Dale asserted in the April 19 Daily Telegraph that the trip was "fast deteriorating into a public relations fiasco from which Mr. Reagan will need all his instinctive political skills to extricate himself..."

"American media are asking whether he has not finally lost his magic touch as 'the great communicator.'"

FRANCE

"Reagan's Unfortunate Week"

These were typical Parisian headlines during the past ten days "Reagan: Zero in History" (left-of-center Liberation), "Reagan's Unfortunate Week" (conservative Figaro), "Bitburg: The Shameful Visit" (Communist Humanite), "A Polemic Which Embarrasses Reagan" (independent Quotidien) and "Reagan's Blunders" (pro-Socialist Le Matin).

European Parliament Denounced Reagan's Double Visit

Communist Humanite said April 25, "In Strasbourg, a group of 36 members of the European Parliament denounced in a written declaration the double visit of Reagan (to Bitburg and Bergen-Belsen) which seems 'to associate victims and torturers.'..."

"White House Seems Determined to Continue on Wrong Path"

Influential Le Monde on April 24 spoke of "the formidable awkwardness displayed by Mr. Reagan and his advisers" and added: "None had yet gone so far as to mix up Germany's refusal of collective and eternal responsibility with obliviousness to and absolution of Nazi crimes..."

"Such disengagement is amazing and especially shocking to veterans associations, Jewish organizations and a large part of the press, because the White House seems determined to continue on the wrong path..."

"Ronald Reagan Went Through a 'Dark' Week"

Pro-Socialist Le Matin April 22 ran this account by a special (AFP) correspondent in Bitburg: "Luck deserted Ronald Reagan. He went through a 'dark' week following a series of widely noticed 'gaffes' and 'faux-pas.'"

"Huge Indignation"

Communist Humanite wrote April 22, "This way of putting Nazi victims and their torturers on the same footing provokes huge indignation."

"Bogged Down in the Minefield of Historical References"

Left-of-center Liberation noted in an April 22 media round-up, "The dark past of Germany is too complicated for the U.S. President....He made a number of blunders and got bogged down in the minefield of historical references..."

"How Can One Not Be Shocked?"

A front-page editorial April 18 in influential Le Monde asked, "How can one not be shocked by the hesitations showing regrettable moral confusion in an area that is still very sensitive?"

"After refusing to visit Dachau and after agreeing to lay a wreath at a German war cemetery, President Reagan finally decided to 'balance' the visit with an homage to victims of Nazi terror..."

Correspondent Faults Deaver

A Bonn correspondent commented April 17 in pro-Socialist Le Matin, "Everything started in February with the arrival in West Germany of a U.S. delegation led by Michael Deaver.... It's clearly a lack of culture and of a sense of history--or of political sensitivity--which is to blame for the mistake of the public relations genius, Michael Deaver..."



WEST GERMANY

"Reagan 'Shocked' by Reaction"

Typical headlines included "Reagan 'Shocked' by Reaction... U.S. President Reexamines Plan to Visit Bitburg" (pro-Social Democratic Frankfurter Rundschau), "Reagan Promise Also to Visit Concentration Camp Cannot Soothe Waves in U.S." (pro-Christian Democratic Rheinische Post of Duesseldorf) and "Reagan Causes New Protests in U.S...Indignation at Comparison of Victims of Nazi Terror to Dead Soldiers (left-of-center Koelner Stadt-Anzeiger of Cologne).

"Americans Haven't Yet Overcome Anti-German Feelings"

Conservative Die Welt of Bonn on April 25 said, "Irritation and partial blindness for historical facts have given rise to the misunderstanding that the debate on President Reagan's planned visit to Bitburg indicates that the Americans have not yet overcome their anti-German feelings."

"Reagan Should Adhere to His Intention"

Conservative Frankfurter Allgemeine on April 25 wrote, "In spite of growing pressure in America, President Reagan should adhere to his intention to visit the German military cemetery at Bitburg..."

"U.S., German Officers Lay Wreath There Every Year"

Pro-Social Democratic Neue Ruhr Zeitung of Essen on April 25 said, "A dam of feelings seems to have broken (in the United States). No one points out that, in the past 25 years, an American and a German officer have jointly laid down a wreath at the Bitburg military cemetery on Memorial Day every year."

"A Disaster Which Cannot Be Covered Up Anymore"

Liberal Mannheimer Morgen wrote on April 25 that "no matter who is responsible for it, the whole thing has turned into a disaster which cannot be covered up anymore."

"Drop Bitburg From the Itinerary"

Pro-CDU Frankfurter Neue Presse on April 24 urged that "Kohl and Reagan should drop Bitburg from the itinerary."

"He Has to Go Through With It"

Independent Westdeutsche Allgemeine of Essen on April 24 held that "Reagan obviously cannot revise his itinerary without exposing himself to charges of weakness. He has to go through with it and make the best of it."

"German Police Knock Down U.S. War Vets, Former Inmates?"

Liberal Sueddeutsche Zeitung of Munich said in a Washington report on April 23: "If Reagan's visit (to Bitburg) comes off according to its tactless plan, German police will have to be prepared to knock down protesting American war veterans and former concentration camp inmates who intend to block his road."

"Bitburg a Paralyzing Issue for the President"

West German TV One's Washington correspondent Fritz Pleitgen said on April 22: "It must be bitter...that the protesters (outside the White House) link the tensions in Central America to Reagan's FRG visit. Bitburg becomes a paralyzing issue for the President."

"Much Will Depend on Reagan's Performance in Europe"

Conservative Frankfurter Allgemeine said in an April 22 report from Washington: "Much will depend on Reagan's performance in Europe..."

"We Have to Be Concerned"

Reporting on commemoration of the liberation of the Bergen-Belsen concentration camp, Bonn's independent General-Anzeiger on April 22 commented: "We have to be concerned when a prominent Israeli personality - (Elie Wiesel) equates Ronald Reagan's intention to visit Bitburg with a 'victory of the Nazis' and a dishonoring of the memory of the Jewish victims of Nazism..."

"The Protest Is Not Over"

Erhard Thomas reported April 20 from Washington for TV One: "The protest against Reagan's decision to visit Bitburg is not over....The White House is still uncertain on how to regain lost ground."

"Original Intention Has Vanished"

Pro-Christian Democratic weekly Rheinischer Merkur of Bonn, out April 19, wrote: "Even now, the original intention behind this state visit has vanished....Something which was supposed to become a grand gesture is threatening to deteriorate into a grotesque event."

"The President Should Be Saved From Hollow Gestures"

Pro-Social Democratic Neue Ruhr Zeitung of Essen on April 19 said: "It is high time that the U.S. President be saved from making any gestures which might come across as nothing but hollow ceremonies designed for the television screen."

"Are Germans Now Friends or Still 'Old Nazis?'"

Conservative Die Welt of Bonn on April 18 asked, "Are the Germans now friends and allies of America or still 'old Nazis' with limited rights? Such questions have been heard in Bonn in reaction to efforts by Washington to cancel the planned...ceremony at...Bitburg..."

"The Degrading Back and Forth Goes on"

Right-of-center Stuttgarter Nachrichten on April 17 said, "The degrading back and forth goes on....The remembrance of this special date is inconsistent with the recent thoughtlessness of Bonn and Washington..."

"President's Visit to FRG Is Embarrassing"

Left-of-center Frankfurter Rundschau on April 16 wrote, "The program for the U.S. President's visit to the FRG is embarrassing--as embarrassing as a theater performance of untalented amateur actors..."

"Program Planning Not a Masterpiece of U.S. Diplomacy"

Right-of-center Stuttgarter Nachrichten commented on April 16: "The planning of the program for President Reagan's state visit to the FRG is no masterpiece of U.S. diplomacy..."

WEST BERLIN

"Dispute Over Reagan Visit Is Embarrassing"

Representative headlines were "U.S. Senate Majority Opposed to Reagan Visit to War Cemetery" (independent Tagesspiegel), "Dispute Over Reagan Visit Is Embarrassing" (pro-Social Democratic Volksblatt Berlin) and "Soviets See the U.S. in the Footsteps of Ghengis Khan" (conservative Berliner Morgenpost).

U.S. Senate Vote

The press highlighted April 24 a U.S. Senate vote turning down a move which demanded that President Reagan abandon his plans of visiting the Bitburg war cemetery.

"Politicians Should Dampen Emotions"

Conservative Berliner Morgenpost April 23 commented: "Given all the errors and excitement in view of President Reagan's West Germany visit, every responsible politician should have the goal of dampening emotions and preventing U.S.-German relations from being damaged."

"Dispute Over Reagan Visit Is Embarrassing"

Under the above headline April 19, pro-Social Democratic Volksblatt Berlin carried a statement by the chairman of West Berlin's Jewish community asserting that "more sensitivity on both sides--the German and the American--is necessary."

"A Cleverly Prepared Propaganda Action by the East"

Independent, conservative Berliner Morgenpost April 17 declared, "A cleverly prepared propaganda action by the East has forced us into a discussion of the question whether to commemorate the event as a day of liberation or as a day of mourning..."

"Moscow and East Berlin are pleased at how Bonn's representatives...are fighting with each other..."

"The Damage Is Done"

Pro-Social Democratic Volksblatt Berlin asked April 16, "How can one...explain such a mess? The constant zigzagging raises the possibility of a Bitburg visit being balanced by one to Dachau."

"The damage is done, and it will take quite an effort to mend it..."

#### "A Slightly Bad Taste"

Tabloid B.Z. April 15 commented: "The change of the intended visit (from a concentration camp to Bitburg war cemetery) has a slightly bad taste..."

#### "Inconceivable How Good Intention Can Be 'Embarrassing'"

Independent, conservative Berliner Morgenpost April 14 ran this commentary: "President Reagan, who sees his visit to the Rhine as a sign of reconciliation among former enemies...wants to honor the German war dead...at Bitburg.

"It is simply inconceivable how this intention can be referred to as 'embarrassing and irritating.'..."

#### ITALY

#### "The White House's Gaffe"

Representative headlines over the period were "Reagan in Germany: Naivetes and Mistakes (independent, centrist Il Mattino, Naples), "The White House's Gaffe Unleashes the Jewish Lobby" (conservative Il Resto del Carlino, Bologna) and "Reagan's Program for His Visit to Germany Irritates Bonn and the Jews" (left-of-center La Repubblica, Rome).

#### "U.S. President Risks Making Everybody Unhappy"

A Bonn correspondent judged in leftist La Repubblica April 21 under the above headline: "On the two sides of the Atlantic we have two characters who are both notable for their lack of a sense of history.

"The fecklessness of Reagan, who did not even understand why Kohl's seemingly good suggestion to celebrate reconciliation in a cemetery suddenly turned bad. And Kohl's heavier, German roughness..."

#### "Reagan's Visit Reopens Old Wounds"

Centrist Corriere della Sera of Milan April 18 ran a Bonn correspondent's report under the headline "Reagan's Visit Reopens Old Wounds...Continual Changes to Program Ended up Making Everybody Unhappy."

It said: "The disputes of the last few days have left a bitter taste in the mouth. Reagan's visit, which was to strengthen the U.S.-German friendship, demonstrated instead how frail it is and how the old wounds are still hurting..."

"Reagan Exposed Self to Accusations of Insensitivity"

New York correspondent Enrico Franceschini wrote in Rome's La Repubblica April 17: "For the United States it is not going to be easy to come out safely from the dispute on the Bitburg cemetery.

"Several U.S. commentators have remarked that a political expert like Reagan exposed himself to accusations of being insensitive on such a clear and old issue as Nazism..."

OTHER EUROPEAN COUNTRIES

NETHERLANDS

The Difference Between "Victims"

Socialist Volkskrant of Amsterdam declared April 22 in a comment on the President's statement of April 18 that German soldiers buried at Bitburg were "victims" of the Nazis "just as surely as the victims in the concentration camps." It is extremely stupid and insulting to equate the German war dead with the millions who died in the Nazi gas chambers.

"If the 'common' German soldier was a relatively powerless cog in the Nazi wheel, it was he and many of his fellow countrymen who gave Hitler...the means for the armed subjugation of Europe and for carrying out their murderous plans..."

"The victims of the death camps were defenseless citizens, slaughtered solely because there were Jews, gypsies or whoever did not comply with Aryan notions of purity..."

## AUSTRIA

### A Need to Forget the Past

Independent Die Presse of Vienna commented April 19 that "World War II has left some ulcerous wounds. Although the Americans won the war, seemingly, they cannot forget that the Wehrmacht caused them great trouble in the Battle of the Bulge in December 1944..."

"Alliance is good, friendship is okay and they need the German partner today. But sometimes the impression prevails that the scope of American politicians isn't broad enough ...for them to reach out sufficiently to forget the past..."

## SOVIET UNION

### "Paying Tribute to Dead Criminals"

Moscow radio in English to North America on April 18 ran a commentator's statement that "White House spokesman Larry Speakes said the other day that the President's trip to Federal Germany is in the spirit of reconciliation.

"The question arises, however, what sort of reconciliation Washington means by laying a wreath at the graves of those who committed acts of aggression, atrocities and killed prisoners of war..."

"To observe the coming 40th anniversary of VE Day by paying tribute to dead criminals--as Washington plans--is a challenge to the conscience of humanity and to the memory of those who lost their lives in the battle against the Nazi aggressors."

### "Manipulating Conscience"

In a Pravda article titled as above and disseminated by Moscow TASS on April 17, the writer concluded: "There may be other changes in the itinerary, but the sacrilege committed by Washington will not be erased. Many things can be manipulated, but not memory of millions of people killed by the Nazis."

"Reagan's Bow to the 'Third Reich'"

Moscow TASS quoted Pravda of April 14 as saying that "in the White House, they do not want to 'evoke memories of the past' and prefer instead to stage this act of blasphemy. Reagan's bow to the 'Third Reich' cannot be seen as anything else but a mockery of the memory of the millions of people who died at the Nazis' hands."

EAST ASIA AND PACIFIC

JAPAN

"Plans to Emphasize U.S.-FRG Cooperation Upset"

Tokyo's moderate Yomiuri on April 19 carried this report from a Bonn correspondent: "There is...strong criticism from Jewish organizations and war veterans on the planned visit to the (Bitburg) cemetery.

"The controversy has upset U.S. and West German plans to emphasize firm cooperation between the two countries in the international economy and world strategy sectors by banishing World War II into the past."

HONG KONG

"An Act Which Reopens Old Wounds"

The pro-PRC Center Daily News said April 21 that President Reagan's decision to visit Bitburg was "an act which reopens old wounds....It has become the most awful and damaging failure since Reagan took over the White House."

AUSTRALIA

"Reagan's Image...Tarnished"

The April 23 independent Sydney Morning Herald declared, "The President's image as the 'world's nice guy' has also been tarnished, however unfairly, by his association with Nazism."



ISRAEL

"Distortion of History and a Seering Insult"

Israeli headlines during this period included "Distortion of History and a Seering Insult" (independent Haaretz) and "Blasphemy" (independent Yediot Aharanot).

"Scandal of Universal Proportions"

Independent Haaretz editorialized April 22, "President Reagan distorts history by claiming that German soldiers killed in World War II are to be absolved of any guilt. His attempt to equate them with the millions of Jews, gypsies and Russians who were systematically humiliated and murdered in extermination and prison camps is a scandal of universal proportions."

"Shatters the West's Code of Ethics and Justice"

An April 22 editorial in independent Maariv argued, "President Reagan's questionable premise, which he uses to justify his decision to visit Bitburg, shatters the West's code of ethics and justice."

"Trying to Equate the Unequatable"

Independent Maariv's chief editor wrote April 19 that if Mr. Reagan supplements a visit to the Bitburg cemetery with a tour of a Nazi concentration camp, he would be "adding insult to injury. The President is trying to equate the unequatable."

"We Should Let Him Do It"

The April 18 independent Jerusalem Post carried a writer's opinion that "we should desist from urging President Reagan to visit Dachau....He wants on the 40th anniversary of World War II to tighten bonds of friendship within the democratic alliance. He wants to refrain from pointing the finger of scorn this time..."

"We should let him do it."

"We Cannot Remain Silent"

Independent Haaretz remarked April 16, "The Jewish people do appreciate the efforts of the United States, which together with the Allied forces assured the defeat of Nazi Germany.

"Still, we cannot remain silent when an American President seeks to...absolve the German people of the sin of having followed the Nazi tyrants and of having brought calamity on the world. We expect Ronald Reagan...not to turn his back on the victims of Nazism."

JORDAN

"Zionist Blackmail"

In an April 21 press roundup, independent ad-Dustur of Amman described the President's decision to visit Bergen-Belsen as "submission to Zionist blackmail."

AFRICA

SOUTH AFRICA

"It's Not Quite You, Mr. President"

The April 24 independent Johannesburg Star ran a cartoon depicting President Reagan wearing a German army helmet and looking into a mirror as an aide said, "Frankly, Mr. President, it's not quite you."

UNCLASSIFIED

CLASSIFICATION

CIRCLE ONE BELOW

MODE

PAGES 2

IMMEDIATE

05 APR 85 A 4: 17

SECURE FAX #

XXXX #08

DTG 280909Z APR 85

**PRIORITY**

ADMIN FAX #

RELEASER

ROUTINE

RECORD #

FROM/LOCATION

1. DAVID HARRIS / Bitburg Advance

TO/LOCATION/TIME OF RECEIPT

1. KIM WHITE / White House Research

2. TOR: 280909Z APR 85

INFORMATION ADDRESSEES/LOCATION/TIME OF RECEIPT

1.  
2.

SPECIAL INSTRUCTIONS/REMARKS:

Deliver upon opening of business Sunday Apr 28.  
Keep checking with office to determine when personnel are there.

**SET ROOM NOTE: PLS INFORM US WHEN YOUR PERSONNEL ARE THERE**

UNCLASSIFIED

CLASSIFICATION

April 28, 1985

Kim --

This is the information you requested regarding the young soldiers buried at the Kolmeshohe Cemetary at Bitburg:

Only soldier of the City of Bitburg buried at the cemetary:

Peter WAGNER, born October 6, 1918, died June 26, 1941

Youngest soldier of the Bitburg area (Bitburg-Pruem):

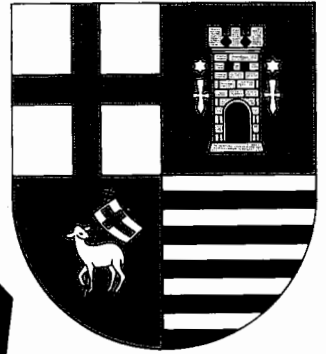
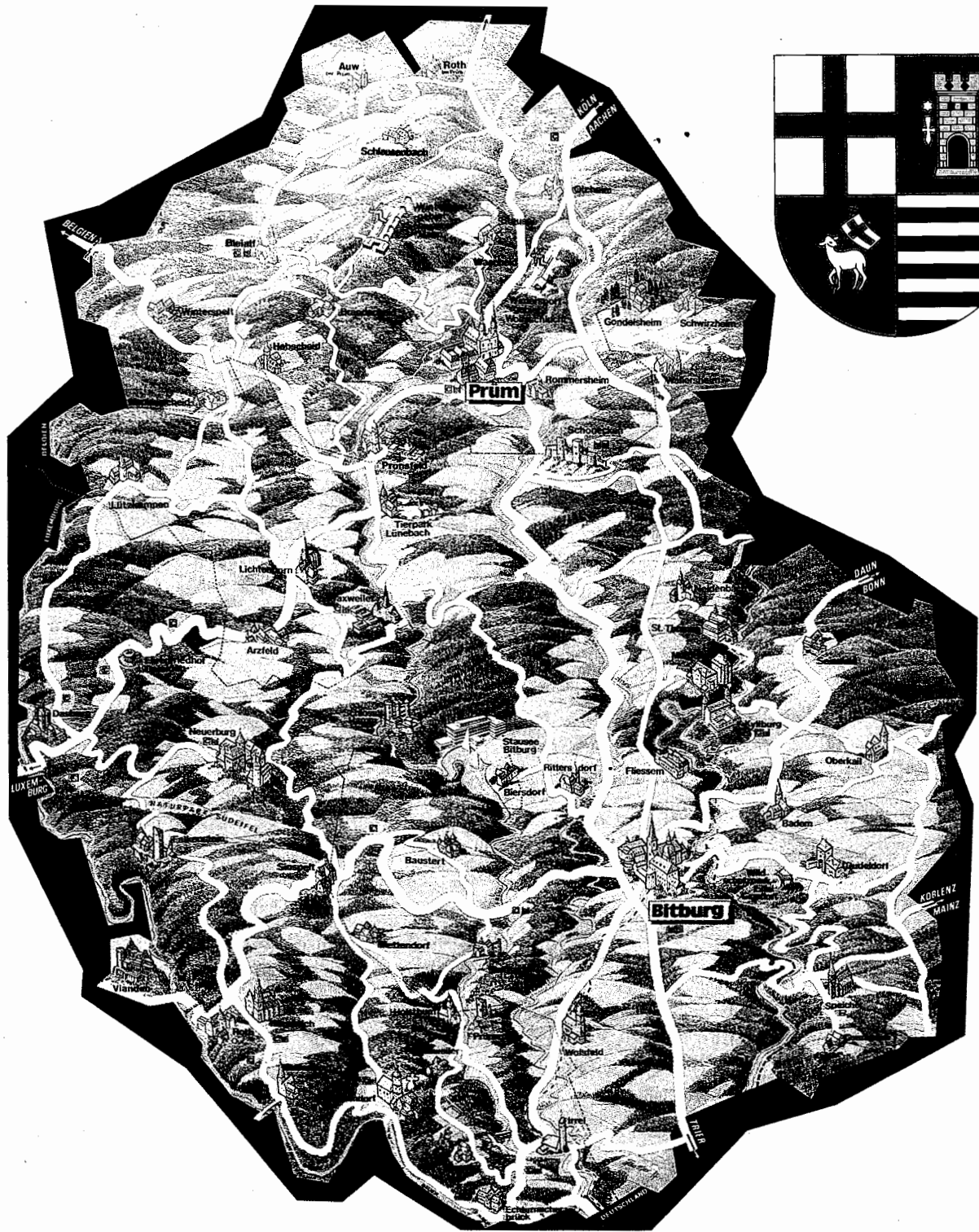
Karl-Josef BURGGARF, born October 28, 1925, died February 21, 1945

Before you use either of the above, let me check which military units these soldiers belonged to.

*19 yrs.*

$$\begin{array}{r} 1945 \\ 1925 \\ \hline 20 \end{array}$$

# Report '84



## Bitburg-Prüm



Herausgeber: Kreisverwaltung Bitburg-Prüm

Druck: Paulinus-Druckerei GmbH, Trier

## Vorwort



Report '84 hat sich zur Aufgabe gestellt, über die Arbeit des Kreistages, der Ausschüsse des Landkreises und der Verwaltung in der zu Ende gehenden Wahlperiode zu berichten. In zeitgemäßer Form informiert er über die vielfältigen Aufgaben des Landkreises und vermittelt darüber hinaus aktuelle Daten aus dem Kreisgeschehen.

Ich meine, daß die Einwohner unseres Landkreises Anspruch auf diese Information haben; sie ist mehr als eine selbstverständliche Pflicht.

Dieser Report macht deutlich, wo in den vergangenen Jahren kreispolitische Akzente gesetzt wurden. Er zeigt auf, daß trotz schwieriger Rahmenbedingungen in vielen Bereichen Fortschritte erzielt wurden; er macht aber auch klar, daß noch viel zu tun ist, insbesondere zur Verbesserung der Lage auf dem Arbeitsmarkt.

Die Erfolge waren nur möglich durch eine konstruktive Zusammenarbeit mit dem Kreistag, dem Kreisausschuß und den übrigen Ausschüssen des Landkreises sowie die tatkräftige Mitarbeit der Mandatsträger. Ihnen allen sowie den Mitarbeiterinnen und Mitarbeitern meiner Verwaltung gilt mein Dank für das Engagement, mit dem sie ihre Aufgaben wahrgenommen haben.

Wir haben in der zu Ende gehenden Wahlperiode aber auch feststellen müssen, wo die Grenzen des Wachstums liegen. Die Zeiten stürmischer Aufwärtsentwicklung sind vorbei. In Zukunft wird unser Bemühen darauf gerichtet sein, das Erreichte zu bewahren. Hierbei darf ich alle Mandatsträger um Unterstützung bitten.

Bitburg, im Mai 1984

A handwritten signature in black ink, consisting of a large, stylized initial 'J' followed by several loops and a long horizontal stroke.

Landrat

# Das Votum der Wähler . . .

## 41 Kreistagsmitglieder wurden am 10. Juni 1979 gewählt

Wahlberechtigte = 68 768 – Wähler = 55 914  
Gültige Stimmen = 53 673 – Ungültige Stimmen = 2241

Stimmenzahl Kreistagswahl	Sitze im Kreistag	Stimmenanteile nach Verbandsgemeindebezirken				
		Wähler	CDU	SPD	F.D.P.	
CDU = 34 216 = 63,7 %	27	Arzfeld	6 372	4 556	1 231	271
		Bitburg-Land	9 874	6 343	2 664	489
		Bitburg-Stadt	6 031	3 097	2 162	622
SPD = 15 787 = 29,4 %	12	Irrel	5 144	2 907	1 784	218
		Kyllburg	5 308	3 175	1 552	343
		Neuerburg	6 342	4 020	1 517	606
		Prüm	12 179	7 691	3 165	795
F.D.P. = 3 670 = 6,9 %	2	Speicher	4 664	2 427	1 712	326





# Kreistag und Kreisausschuß

Der Kreistag besteht aus 41 Mitgliedern und wird von den wahlberechtigten Einwohnern des Kreises auf die Dauer von fünf Jahren gewählt.

Der Vorsitzende des Kreistages ist der Landrat.

Der Kreisausschuß besteht aus sieben Mitgliedern. Der Vorsitzende ist der Landrat.

Die Wahl erfolgt durch den Kreistag nach den Grundsätzen der Verhältniswahl für die Dauer der laufenden Wahlzeit des Kreistages.

## Mitglieder des Kreisausschusses

Floß, Anton, Schönecken  
Pauly, Josef, Kyllburg  
Roth, Johann, Niedergeckler  
Schaes, Nikolaus, Wiersdorf  
Schier, Hubert, Bitburg  
Studentkowski, Heinrich, Bitburg  
Weirich, Hans, Prüm

## Mitglieder des Kreistages

### CDU-Fraktion:

Mohr, Fritz, Bitburg  
(Dr. Hennen, Werner, Bitburg, Mitglied seit 1979)  
Hansen, Vincenz, Prüm  
Eich, Peter, Schwirzheim  
(Feinen, Peter, Rommersheim, Mitglied seit 1979)  
Becker, Klaus, Bitburg  
Schaes, Nikolaus, Wiersdorf  
Pauly, Josef, Kyllburg  
Roth, Johann, Niedergeckler  
Baumann, Karl-Heinz, Arzfeld  
Klås, Matthias, Irrel  
Metzger, Karl, Speicher  
Karpen Matthias, Bettingen  
Thömmes, Josef, Bitburg

(Becker, Manfred, Bitburg, Mitglied seit 1981)

Juchmes, Josef, Dahlen  
Heinen, Hans, Neuerburg  
Fichels, Hubert, Wallendorf  
Grün, Jakob, Gransdorf  
Krahwinkel, Christian, Prüm  
Kundenreich, Maria, Bitburg  
Willmes, Egon, Biersdorf  
(Thielen, Michael, Rommersheim, Mitglied seit 1983)  
Floß, Anton, Schönecken  
Junk, Gerhard, Spangdahlem

Lorenz, Willibald, Waxweiler  
Wirtz, Hubert, Olzheim  
Bares, Bernhard, Trimport  
Schier, Hubert, Bitburg  
Antony, Matthias, Karlshausen  
Hauer, Ferdinand, Bollendorf

### SPD-Fraktion:

Studentkowski, Heinrich, Bitburg  
Weirich, Hans, Prüm  
Weiser, Kurt, Herforst  
Paas, Ludwig, Dudeldorf  
Berscheid, Anton, Karlshausen  
Colling, Heinrich, Ferschweiler  
Albert, Gertrud, Bitburg  
Orth, Norbert, Waxweiler  
Gillen, Marlies, Neidenbach  
Jacobs, Benno, Speicher  
(Pick, Werner, Herforst, Mitglied seit 1983)  
Wallesch, Wilhelm, Schönecken  
Köhler, Friedhelm, Fließem

### F.D.P.-Fraktion:

Messemer, Hans-Werner, Bitburg  
(Britz Oswald, Utscheid, Mitglied seit 1981)  
März, Fritz, Prüm

In der laufenden Wahlperiode trat der Kreistag zu 19, der Kreisausschuß zu 44 Sitzungen zusammen. Die wichtigsten Beratungspunkte waren:

Zustimmung zur endgültigen Ernennung und die Amtseinführung von Landrat Gasper durch Staatsminister Böckmann, Beschlußfassung über die Haushalte und Nachträge des Landkreises und der Wirtschaftspläne des Kreiswasserwerkes, Erlaß einer Resolution zum Weiterbau der A 60, zu den Planungen der EG-Kommission zur Neuordnung des EG-Milchmarktes, zu den Bestrebungen der Deutschen Bundespost, sich aus den Flächen des ländlichen Raumes zurückzuziehen, zu den Umweltschutzmaßnahmen des RWE, zur Auflösung des Branntweinmonopols, Abfallbeseitigung: Einführung größerer Müllgefäße, Sportstättenrahmenleitplan, Rettungsdienst im Landkreis.

## ... aus dem Kreishaus

### Der Kreis Bitburg-Prüm auf einen Blick

#### Verwaltung

Kreisverwaltung Bitburg-Prüm, Trierer Straße 1,  
Telefon (0 65 61) 1 50

Außenstelle Prüm, 5540 Prüm, Kalvarienbergstraße,  
Telefon (0 65 51) 30 51

Kreiswasserwerk Bitburg-Prüm, Kalvarienbergstraße,  
Telefon (0 65 51) 30 52.

#### Landrat

Karl Vogt (bis 30. September 1979)

Fritz Gasper (ab 6. Dezember 1979)

#### Kreisdeputierte

1. Kreisdeputierter Fritz Mohr
2. Kreisdeputierter Peter Eich

#### Der Kreis – Gebiet und Bevölkerung

Fläche	1 626 qkm
Einwohner	88 866
Bevölkerungsdichte	55 E/qkm
Gemeinden	237
Städte	4

#### Gymnasien

St.-Willibrord-Gymnasium Bitburg

Regino-Gymnasium Prüm

Eifelgymnasium Neuerburg

Privates St.-Josef-Gymnasium Biesdorf

Vinzenz-von-Paul-Gymnasium Prüm-Niederprüm

#### Realschulen

Otto-Hahn-Realschule Bitburg

St.-Matthias-Realschule Bitburg

Kaiser-Lothar-Realschule Prüm

Realschule Neuerburg

Realschule Speicher

#### Sonderschulen

Maximinschule Bitburg – Sonderschule L –  
in Bitburg

St.-Martin-Schule Bitburg – Sonderschule G –  
in Bitburg

Albert-Schweitzer-Schule – Sonderschule L – in Prüm

Helen-Keller-Schule – Sonderschule G – in Prüm

Pestalozzischule – Sonderschule L – in Neuerburg

#### Krankenhäuser

Clemens-August-Krankenhaus, Bitburg

St.-Josef-Krankenhaus, Prüm

St.-Josef-Krankenhaus, Neuerburg

#### Rettungsdienst-Standorte

Bitburg Telefon (0 65 61) 50 96

Prüm Telefon (0 65 51) 22 03

Neuerburg Telefon (0 65 64) 20 96

Arzfeld Telefon (0 65 50) 12 03

Speicher Telefon (0 65 62) 85 96

### Stadt Bitburg und die Verbandsgemeinden

	Anzahl der Ortsgemeinden	Einwohner (Stand 30. 6. 1983)	Bürgermeister
Arzfeld	44	10 497	Baumann
Bitburg-Land	51	14 679	Heyen
Bitburg-Stadt	verbandsfreie Stadt	10 513	Hallet
Irrel	17	7 947	Bröhl
Kyllburg	21	8 056	Pauly
Neuerburg	50	9 529	Keßler
Prüm	44	20 512	Hansen
Speicher	9	7 133	Mohr

# Im Blickpunkt

„. . . nichts läuft  
ohne Geld“



**Moderner  
„Buchhalter“**

**– Computer –**

## Millionen wurden (und werden) über unsere EDV-Anlage verbucht

Die Zahlenangaben beziehen sich auf die Haushaltsjahre 1979 – 1983

Umsatzzahlen Kreiskasse Bitburg Prüm	insgesamt	643,6 Mio. DM
Buchungsposten	insgesamt	547 372
Verwaltungsgebühren	insgesamt	26,9 Mio. DM
Zuweisungen an Gemeinden und Städte	insgesamt	17,2 Mio. DM
Grunderwerbsteuer	insgesamt	9,6 Mio. DM
	Zahl der Fälle	8 745
Jagdsteuer	insgesamt	3,0 Mio. DM
	Zahl der Fälle	1 700
	insgesamt	56,0 Mio. DM
<b>Schulden (Stand 1983)</b> insbesondere aus der Mitfinanzierung des Kreisstraßen- und Schulbaues. Schulden je Kreiseinwohner 629 DM (Landesdurchschnitt 1982 je Einwohner 400 DM)		
<b>Vermögen (Stand: 1983)</b>	insgesamt	115,0 Mio. DM
1) Schul- und Verwaltungsgebäude	53 %	= 61,0 Mio. DM
2) Betriebs- und Kapitalvermögen	47 %	= 54,0 Mio. DM

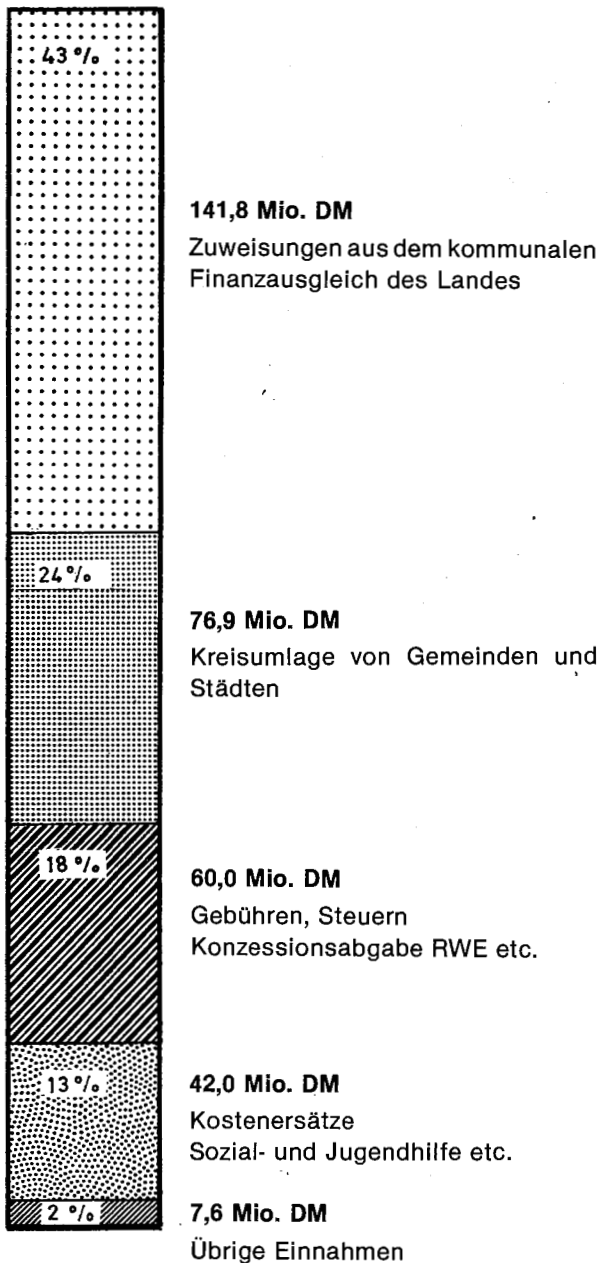
# Blick in das Kassenbuch . . .

Verwaltungshaushalt 1979 – 1983  
insgesamt 328,3 Mio. DM

Verwaltungshaushalt 1979 – 1983  
insgesamt 328,3 Mio. DM

## Einnahmen

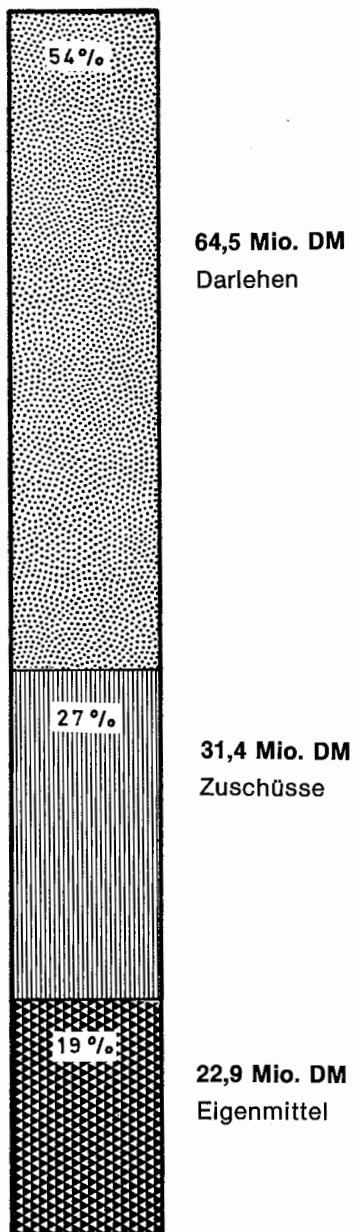
## Ausgaben



# Zahlenspiegel der Kreisetats 1979 – 1983

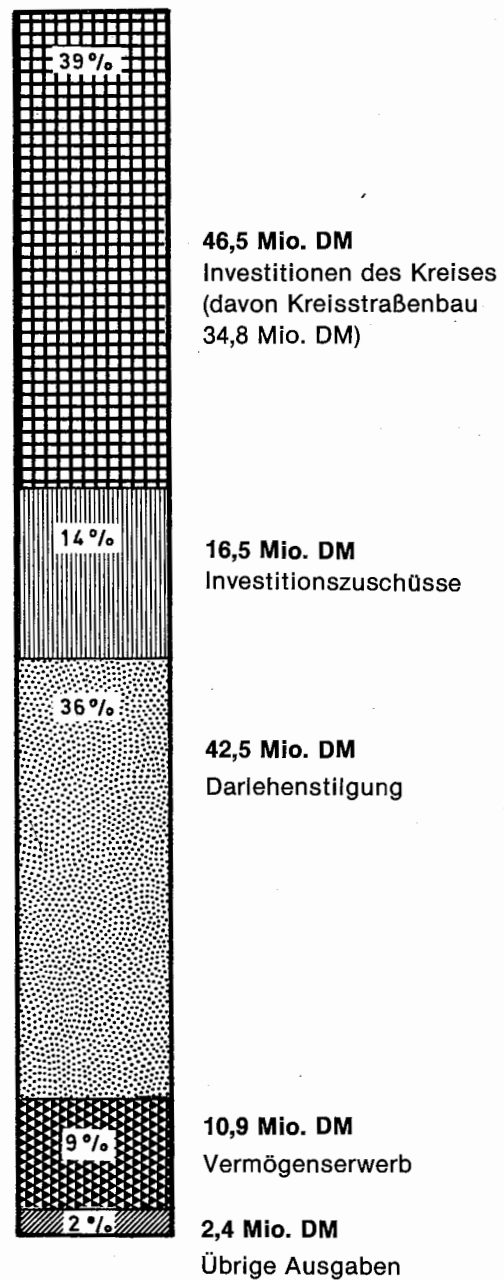
Vermögenshaushalt 1979 – 1983  
insgesamt 118,8 Mio. DM

## Einnahmen



Vermögenshaushalt 1979 – 1983  
insgesamt 118,8 Mio. DM

## Ausgaben



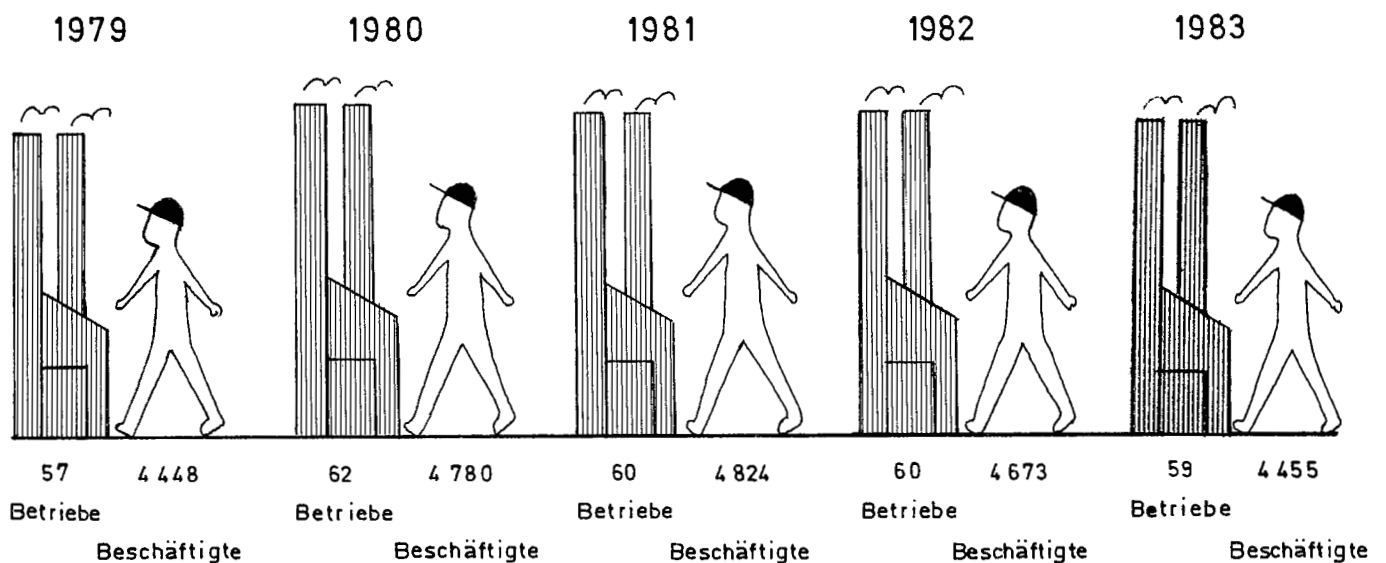
# Industrie und Gewerbe



## Fakten und Zahlen

Die Ende der 70er Jahre eingetretene Rezession hat das Wirtschaftsleben in unserem Kreis trotz gezielter Wirtschaftsförderung empfindlich getroffen. Die Aufwärtstendenz wurde nämlich gestoppt, trotzdem haben sich aber die Beschäftigtenzahlen im Zeitraum von 1979 bis 1983 im Bereich des produzierenden Gewerbes weitge-

hend konstant gehalten. Dies ist nicht über die Ansiedlung neuer Betriebe erreicht worden, sondern hauptsächlich durch die Aussiedlung und Erweiterung vorhandener Industrie- und Gewerbebetriebe in ortsnahe Sondergebiete; hierbei sind in aller Regel zusätzliche Arbeitsplätze geschaffen worden. Dadurch konnte ein Ausgleich für die infolge der Rezession verlorengegangenen Arbeitsplätze erreicht werden.





## Leistung aus eigener Kraft . . .

Die umfangreichsten Betriebsaussiedlungen fanden im Berichtszeitraum im Bereich der Stadt Bitburg statt. Hier steht an erster Stelle die Bitburger Brauerei, die mit dem Neubau einer der modernsten Braustätten Europas Zeichen für technischen Fortschritt gesetzt hat. Die Kreisverwaltung war mit der Prüfung und Genehmigung der Baupläne für diese Neubauten befaßt.

Am südlichen Stadtrand von Bitburg haben aber auch weitere Betriebe aus der Innenstadt angesiedelt und damit beste Voraussetzungen für eine weitere Aufwärtsentwicklung geschaffen.

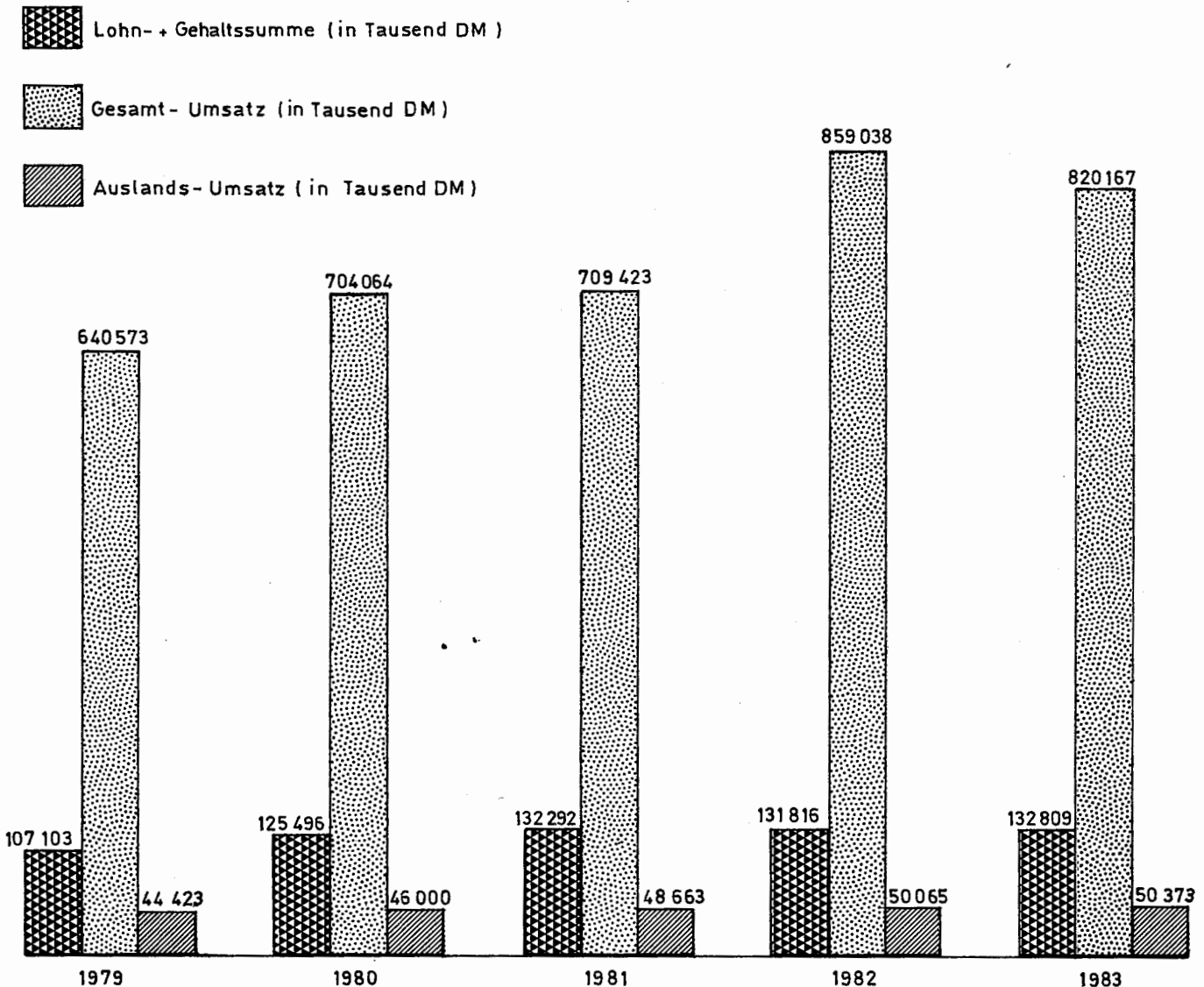
Neue Industrie- und Gewerbegebiete sind oder werden in Dudeldorf, Irrel, Speicher, Ferschweiler und Mettendorf erschlossen.

Von 1970 bis 1983 investierten Industrie- und Gewerbebetriebe im Kreis Bitburg-Prüm insgesamt 561 Mio. DM; zu diesen Investitionen gewährten Bund und Land 81 Mio. DM verlorene Zuschüsse.

Im Zeitraum von 1979 bis 1983 einschließlich hat die Kreisverwaltung aus Eigenmitteln des Kreises zur Wirtschaftsförderung 1 535 000,- DM zur Verfügung gestellt.

Auch die Produktivität der Industrie- und Gewerbebetriebe hat sich auf Grund verbesserter Produktionsbedingungen kontinuierlich aufwärtsentwickelt; das ist aus der untenstehenden Grafik ersichtlich. Von 1979 bis 1983 sind die Gesamtumsätze um fast 200 Mio. DM gesteigert worden, die Lohn- und Gehaltssumme der in Industrie und Gewerbe beschäftigten Arbeitnehmer ist bei fast gleichhoher Zahl kontinuierlich um rund 25 Mio. DM gestiegen.

Industrie und Gewerbe im Kreis Bitburg-Prüm sind zu einem hohen Prozentsatz vom Binnenmarkt abhängig; der Auslandsumsatz aller erfaßten Betriebe ist nämlich jährlich nur um rund 1,5 Mio. DM im Schnitt gestiegen, dies entspricht etwas mehr als der Preissteigerungsrate. Auch hierzu tritt unsere Grafik den Beweis an.



# **Auf Erfolgskurs . . . . . . ist der Fremdenverkehr**

Als man anderswo noch nicht an Fremdenverkehr dachte, ist im Kreis Bitburg-Prüm schon „grenzüberschreitend“ gearbeitet worden. Dies geschah durch die Ausweisung des ersten bundesdeutschen internationalen Naturparks, des „Deutsch-Luxemburgischen Naturparks“ – oder auch „Naturpark Südeifel“. Diesem folgte wenig später die Bildung des Naturparks Nordeifel; weitere Initiativen in den letzten Jahren haben dazu geführt, daß heute über 50 Prozent des Kreisgebietes als besonders geschützte Landschaftsteile ausgewiesen sind. In diesen Räumen hat sich über Jahre hinweg der Fremdenverkehr ausgezeichnet entwickelt, nicht zuletzt ob der landschaftlichen Schönheiten unseres Kreises, eines Aktiv-Urlaubsangebotes und einer ständig verbesserten inneren Werbung der heimischen Gastronomie.

Die Initiativen der Kreisverwaltung und der Fachverbände um die Ausweisung von Naturparks oder Landschaftsschutzgebieten ist in der Vergangenheit international anerkannt worden. So hat der Europarat den Deutsch-Luxemburgischen Naturpark als erste großräumige geschützte Landschaft mit dem Europa-Diplom ausgezeichnet und unter seinen besonderen Schutz gestellt. Im Jahre 1983 wurde das Diplom erneuert – nun steht der Deutsch-Luxemburgische Naturpark bis zum 25. Oktober 1988 unter der Schirmherrschaft des Europa-



rates. Dies ist eine höchst seltene Auszeichnung, die dazu beiträgt, die bevorzugte Landschaft im deutsch-luxemburgischen Grenzgebiet zu schützen und zu erhalten.

Was die Gastronomie im Zeitraum eines Jahrzehnts bis 1983 investiert hat, sollen einige Zahlen beweisen: Die Investitionen der gewerblichen Fremdenverkehrsbetriebe in Höhe von rund 87 Millionen DM sind von Bund und Land mit rund 11,7 Millionen DM gefördert worden. Heute stehen im Kreisgebiet 12 192 Gästebetten zur Verfügung, davon 6669 in Hotels, Gasthäusern und Pensionen, 4321 in Ferienwohnungen und 1202 in Jugendherbergen oder Jugendfreizeitstätten.



## **„Natürlich Süd-Eifel“**

Wichtig war im Bereich des Fremdenverkehrs auch die Umstellung auf internationale Urlaubsgewohnheiten, so die Ausweisung von Camping- und Zeltplätzen. Der Kreis Bitburg-Prüm steht heute mit 27 Campingplätzen – auf diesen gibt es 3753 Stellplätze – an der Spitze der Landesstatistik.

Damit aber nicht genug – die Kreisverwaltung intensivierte in Zusammenarbeit mit den Stadt- und Verbandsgemeindeverwaltungen auch die äußere Werbung. Ein Glücksgriff war hierbei die Schaffung des Aufklebeemblems „Natürlich Süd-Eifel“; seine Verteilung zusammen mit dem neu herausgegebenen Farbprospekt für den Kreis Bitburg-Prüm auf Touristikmessen im In- und Ausland hat sich als absoluter Werbeschlager erwiesen.



## **Ein Demonstrativ-Objekt . . .**

... ist der Stausee Bitburg im Prümatal bei Biersdorf. Nach Anlaufschwierigkeiten übernahm der „Zweckverband Stausee Bitburg“ die Verantwortlichkeit für den heute attraktivsten Fremdenverkehrsraum im Kreis Bitburg-Prüm. Wo heute, rund 12 Jahre nach Anlegung des Stausees, im Hotel- und Gaststättengewerbe rund 110 Arbeitsplätze zur Verfügung stehen, gab es bis 1970 etwa 20 Fremdenbetten. Das heutige Angebot von über 1100 Fremdenbetten ist Anfang 1980 mit Inbetriebnahme von 56 Bungalows und 59 Appartement-Wohnungen vervollständigt worden. Mit einer Gesamtinvestition in dieses jüngste Projekt von über 20 Mio. DM wurden Räumlichkeiten für 400 Gästebetten geschaffen.

Die Ausstattung des Stausee-Bereiches mit Fremdenbetten sollte nunmehr ausreichend sein, denn bei 137 760 Übernachtungen im Jahre 1982 kann die Auslastung der Bettenkapazität noch verbessert werden.

Hierzu könnten attraktive Einrichtungen zur Freizeitgestaltung mit beitragen, so die Tennisanlagen am Sporthotel „Südeifel“, eine Tennishalle und die Windsurfschule.



## **Ein Demonstrativ-Objekt . . .**

... ist der Stausee Bitburg im Prümatal bei Biersdorf. Nach Anlaufschwierigkeiten übernahm der „Zweckverband Stausee Bitburg“ die Verantwortlichkeit für den heute attraktivsten Fremdenverkehrsraum im Kreis Bitburg-Prüm. Wo heute, rund 12 Jahre nach Anlegung des Stausees, im Hotel- und Gaststättengewerbe rund 110 Arbeitsplätze zur Verfügung stehen, gab es bis 1970 etwa 20 Fremdenbetten. Das heutige Angebot von über 1100 Fremdenbetten ist Anfang 1980 mit Inbetriebnahme von 56 Bungalows und 59 Appartement-Wohnungen vervollständigt worden. Mit einer Gesamtinvestition in dieses jüngste Projekt von über 20 Mio. DM wurden Räumlichkeiten für 400 Gästebetten geschaffen.

Die Ausstattung des Stausee-Bereiches mit Fremdenbetten sollte nunmehr ausreichend sein, denn bei 137 760 Übernachtungen im Jahre 1982 kann die Auslastung der Bettenkapazität noch verbessert werden.

Hierzu könnten attraktive Einrichtungen zur Freizeitgestaltung mit beitragen, so die Tennisanlagen am Sporthotel „Südeifel“, eine Tennishalle und die Windsurfschule.



# **Auch Wintersportler . . . . . . fühlen sich bei uns zu Hause**

Das Feriengebiet „Südeifel“ hat zu jeder Jahreszeit seine Reize. Dies erklärt sich einmal aus den unterschiedlichen Landschaftsstrukturen und zum anderen aus den Höhenlagen, die das Klima zwischen der Süd- und Nordgrenze des Kreises sehr unterschiedlich gestalten. So liegt die Landschaft im deutsch-luxemburgischen Grenzgebiet nur knapp über 160 Meter NN, während die Höhen nördlich Prüm bis zu 700 Meter NN ansteigen.

Hieraus ergeben sich im Winter beste Schneeverhältnisse und dadurch Möglichkeiten zum Wintersport. In

Regie der Kreisverwaltung wird am „Schwarzen Mann“ nördlich Prüm die vielbesuchte Wintersportstätte betrieben. Trotz relativ ungünstiger Witterungsverhältnisse kamen immerhin in der kurzen Saison 1983/84 über 25 000 zahlende Besucher in dieses Wintersportzentrum. Unweit hiervon ist auch die „Wolfsschlucht“, ein beliebter „Treff“ der Wintersportler. An beiden Plätzen gibt es prächtige Abfahrtsmöglichkeiten und Loipen für Langlauf.



## **Arbeitgeber Fremdenverkehr**

Da der überwiegende Teil der Gästebetten in Unterkunftsbetrieben mit hohem Personalbedarf angeboten wird, sind im Gastgewerbe seit 1979 in 630 gastronomischen Betrieben rund 1800 Personen in Dauerstellungen tätig, darüber hinaus rund 480 Personen teilzeitbeschäftigt.

12

## **Die Traumgrenze . . .**

. . . von 1 Million Gästeübernachtungen ist längst überschritten; bei 1 526 012 Übernachtungen im Jahre 1981 und 1 652 526 Übernachtungen im Jahre 1982 sowie einer weitersteigenden Tendenz im vergangenen Jahr dürfte die Übernachtungszahl in 1983 bei etwa 1,7 Millionen gelegen haben.

# **Straßen . . . Straßen . . . und was sie kosten**

Mit dem scheinbar unaufhaltsamen Anwachsen der Fahrzeugzahlen wird es immer schwieriger, im Straßenbau entsprechend Schritt zu halten. Dennoch, in unserem Kreis haben wir es geschafft, das Netz der klassifizierten Straßen weitgehend verkehrsgerecht herzustellen.

Im Zeitraum von 1980 bis 1983 hat die Kreisverwaltung für den Neubau von Kreisstraßen mit sehr wesentlicher finanzieller Unterstützung des Landes die folgenden Summen investiert:

Baujahr	km	Baukosten
1980	9,7	6 950 000,— DM
1981	5,5	7 075 000,— DM
1982	10,8	6 792 000,— DM
1983	10,4	7 900 000,— DM
<b>Insgesamt:</b>	<b>36,4</b>	<b>28 717 000,— DM</b>

Im gleichen Zeitraum mußten weitere 23 063 000,— DM für die Unterhaltung und Instandsetzung der Kreisstraßen aufgewandt werden; hinzu kommen noch 2 120 000,— DM für Grunderwerb und Vermessungen.

Mehr als 61,8 Millionen DM . . . sind ausweislich der folgenden Zusammenstellung in den Jahren 1980 bis 1983 für den Bau und die Unterhaltung der Kreisstraßen aufgewandt worden.

Neubau von Kreisstraßen	28 717 000,— DM
Ausbau von abgestuften Wegen	4 612 000,— DM
Grunderwerb und Vermessung	2 120 000,— DM
Unterhaltung und Instandsetzung	23 063 000,— DM
Kostenbeteiligung an Kanalisation	3 342 000,— DM
<b>Insgesamt:</b>	<b>61 855 000,— DM</b>







## **Anschluß an das Fernstraßennetz**

Die Verkehrserschließung des Kreises Bitburg-Prüm wird vervollständigt mit 236 Kilometer Bundesstraßen und 550 Kilometer Landesstraßen.

Das rund 1600 Kilometer große Netz der Bundes-, Landes- und Kreisstraßen wird voraussichtlich Ende 1985 an die Autobahn A 60 angeschlossen. Das Teilstück dieser Autobahn von der deutsch-belgischen Grenze bei Steinebrück bis Bitburg bringt für das Kreisgebiet erstmals einen Anschluß an das internationale Fernstraßennetz.

In jahrelanger Bauzeit sind während des Berichtszeitraumes die Erdarbeiten an der Trasse der A 60 ausgeführt und die Brückenbauwerke errichtet worden. In diese Baumaßnahmen hat der Bund zig Millionen Mark investiert (leider ist uns die Gesamtsumme nicht bekannt).

Kurz vor Drucklegung dieses Reports ist auch die endgültige Entscheidung über den Endausbau der Autobahnstrecke zwischen Bitburg und der deutsch-belgischen Grenze bei Steinebrück gefallen. Mit den Oberbauarbeiten wurde vor einigen Wochen bereits begonnen und zudem auch die Materialgewinnungsanlage in einem neu erschlossenen Steinbruch in der Nähe von Oberlauch in

Betrieb genommen. Hier werden täglich 3200 Tonnen Steinmaterial bearbeitet, teilweise für die Tragschicht der Autobahn und ab Sommer 1984 auch für die Teerdecke. In dem Betrieb sind zur Zeit rund 100 Arbeitskräfte beschäftigt.

Die Kreisverwaltung hat alle erforderlichen Genehmigungen zur Inbetriebnahme des Steinbruches und Aufstellung der Betriebsanlagen erteilt, hierzu mußten monatelang laufende Verwaltungsverfahren durchgeführt werden.

Die Kosten für den ersten Teilabschnitt des Autobahnoberbaues belaufen sich auf 18 Millionen Mark, etwa gleich viel wird der zweite Abschnitt kosten, so daß das Gesamtprojekt bei über 35 Millionen Mark liegen wird. Zur Gewinnung des Steinmaterials und seiner maschinellen Aufbereitung waren Investitionen von über 7 Millionen Mark erforderlich.

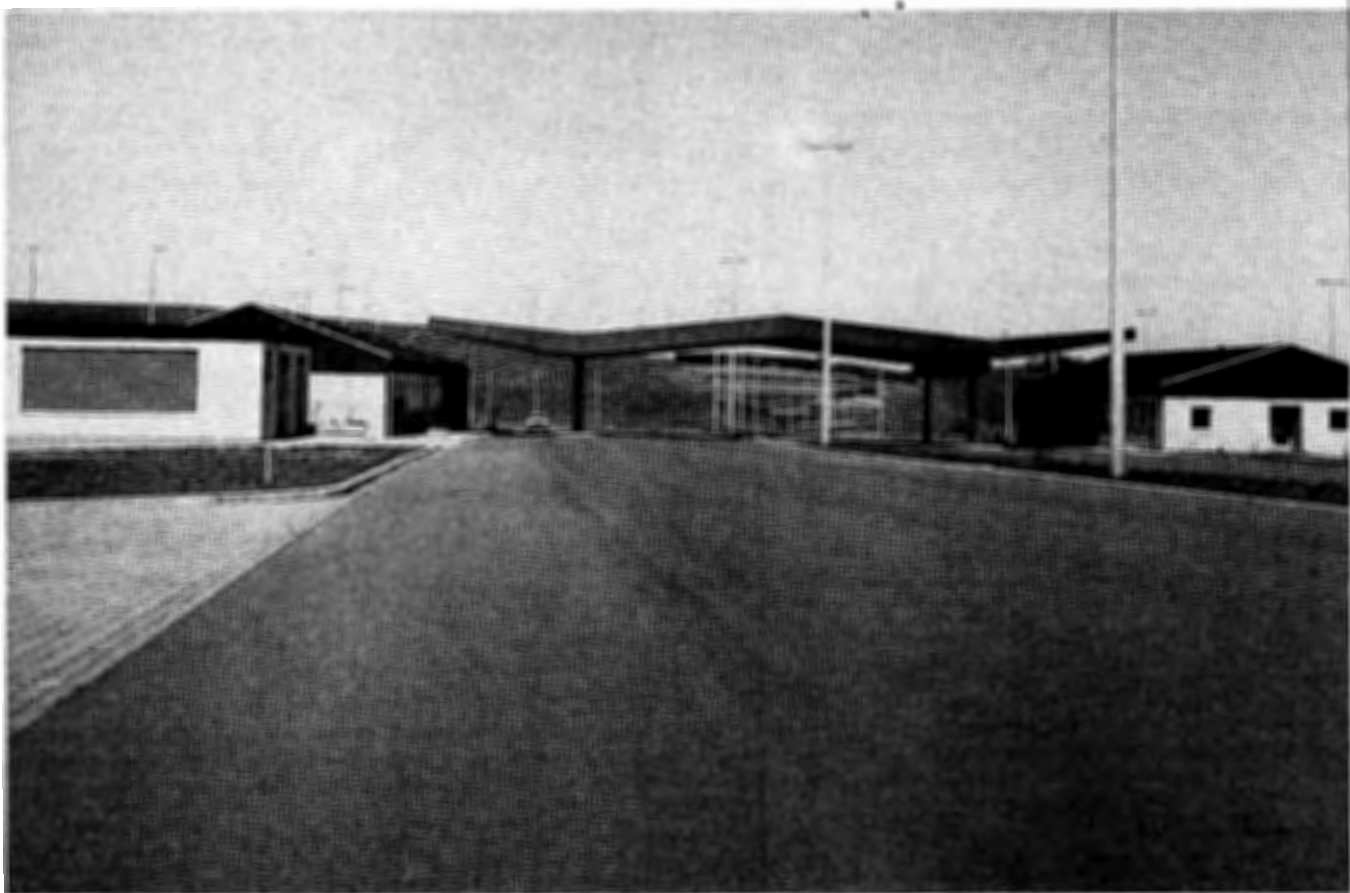
Bei zügigem Fortgang der voll angelaufenen Bauarbeiten ist in der zweiten Jahreshälfte 1985 mit der Inbetriebnahme der Autobahnstrecke Bitburg – deutsch-belgische Grenze zu rechnen.



## Über Grenzen hinweg . . .

Auf Hochtouren sind auch die Arbeiten an der A 60 in unserem Nachbarland Belgien gelaufen. Dort sind die zwei Fahrbahnen der Autobahn an den Grenzübergangspunkt Steinebrück herangeführt. In deutsch-belgischer Gemeinschaftsarbeit ist auch schon die gemeinsame

Grenzstation errichtet. Unser Foto zeigt diesen gemeinsamen Grenzübergang. Wie der Verkehr dort laufen soll, wurde in einer Besprechung zwischen deutschen und belgischen Behördenvertretern vor einigen Tagen in St. Vith festgelegt.



## Öffentlicher Personennahverkehr

Bei der hohen Motorisierungsdichte im Kreis Bitburg-Prüm kommt dem öffentlichen Personennahverkehr nicht mehr die Bedeutung zu wie noch vor ein oder gar zwei Jahrzehnten. Die Organisation des öffentlichen Personennahverkehrs befindet sich denn auch in einem völligen Umbruch: Die Deutsche Bundespost hat sich 1983 vom Betrieb des Omnibus-Linienvverkehrs völlig zurückgezogen und diesen der neugebildeten „Verkehrsgemeinschaft Bahnbus“ übertragen. Diese neue Verkehrsgemeinschaft unterhält nur noch Betriebsbüros in Bitburg und Prüm.

Um die künftigen Chancen für den öffentlichen Personennahverkehr innerhalb des Kreises Bitburg-Prüm auszuloten, ist Ende 1983 ein Forschungsprojekt zur Untersuchung des Verkehrsverhaltens der Bevölkerung im ländlichen Raum im Auftrag der Bundesregierung von den Universitäten Osnabrück und Berlin durchgeführt wor-

den. Die unabhängig voneinander gelaufenen Untersuchungen erfolgten durch Befragungen der Fahrgäste in bestimmten Linienbussen und in ausgewählten Gemeinden in den Bereichen Neuerburg und Bitburg-Land sowie in der Stadt Bitburg.

Die Kreisverwaltung erwartet von diesen Untersuchungen wichtige Erkenntnisse zur Verkehrsmobilität im ländlichen Raum, die vielleicht schon in den nächsten Jahren in die Praxis umgesetzt werden.

Es ist zu bedauern, daß die von der Kreisverwaltung im Rahmen des Starthilfeprogrammes eingerichteten und vom Land geförderten neuen Verkehrslinien nur sehr unzureichend frequentiert werden. Die Kreisverwaltung hat deswegen bereits vier versuchsweise eingerichtete Linienvverkehre einstellen müssen, zur Zeit werden nur noch zwei Starthilfe-Linien betrieben.

## Die „Blechlawine“ der Autos . . .

... hat sich im Zeitraum von fünf Jahren um weitere 8339 zulassungspflichtige Fahrzeuge vergrößert. – Zu Beginn des Jahres 1984 waren insgesamt 53 226 Fahrzeuge zum Verkehr zugelassen. Setzt man diese Zahl in einen Vergleich zur Bevölkerungszahl des Kreises Bitburg-

Prüm, dann kommt auf je 1,6 Personen unserer Bevölkerung ein zulassungspflichtiges Fahrzeug. Damit steht der Kreis Bitburg-Prüm in puncto Motorisierung im Verhältnis zur Einwohnerzahl an der Spitze aller Landkreise in Rheinland-Pfalz.



## Autoboomb . . .

### ... und kein Ende

Auch die allgemeine wirtschaftliche Rezession zu Ende der siebziger und Anfang der achtziger Jahre hat sich auf den Auto- und Fahrzeugmarkt in unserem Kreis nur unmerklich ausgewirkt. Nach jährlichen Zuwachsraten in den Jahren 1979 bis 1982 von durchschnittlich 1200 Fahrzeugen ist in 1983 wieder ein Fahrzeugzuwachs von

über 2100 Einheiten registriert worden. Der Aufwärtstrend verstärkte sich in den ersten Monaten des Jahres 1984 noch weiter; bei gleichbleibender Tendenz wird in diesem Jahr die 2000er Zuwachsrate an Fahrzeugen wieder deutlich überschritten.

Die Jahresabschlußstatistik 1983 vermittelt ein Bild vom Fahrzeugbestand zu Beginn des Jahres 1984. Sie weist zudem aus, daß die Zahl der Personenwagen bei über 60 Prozent des Gesamtfahrzeugbestandes liegt. Mit 9363 Zugmaschinen liegt der Kreis Bitburg-Prüm übrigens an der Spitze aller Landkreise in Rheinland-Pfalz.



# Kein Tag ohne Verkehrsunfälle . . .

... das ist zwangsläufig die traurige Bilanz der permanenten Zunahme an Kraftfahrzeugen.

Unsere Statistik gibt in wenigen Zahlen einen Überblick zur Unfallentwicklung.



## Unfallentwicklung im Straßenverkehr

Anzahl	1979	1980	1981	1982	1983
Jahr	2 404	2 503	2 558	2 601	2 812
Jahr:	1979	1980	1981	1982	1983
Unfalltote	28	31	25	26	25
Verletzte	870	885	756	740	818
Unfallursache:					
Trunkenheit	151	197	191	198	183
Unfallflucht	304	335	406	432	428



# ***Rettungsdienst und Katastrophenschutz***

Auf Beschluß des Kreistages ist am 31. Oktober 1980 der Vertrag mit dem DRK-Kreisverband zur Übertragung aller Aufgaben des Rettungsdienstes auf das Deutsche Rote Kreuz, Kreisverband Bitburg-Prüm, ratifiziert worden.

In diesem Vertrag verpflichtet sich der DRK-Kreisverband zur Durchführung des Rettungsdienstes und zur Einrichtung einer Rettungsleitstelle in Bitburg, der die ständig zu besetzenden Rettungswachen Bitburg, Prüm, Arzfeld, Neuerburg und Speicher zugeordnet sind. Zu einem späteren Zeitpunkt soll auch eine Rettungswache in Kyllburg eingerichtet werden.

Die Rettungsleitstelle in Bitburg ist Einsatzzentrale für alle Rettungswachen im Kreisgebiet.

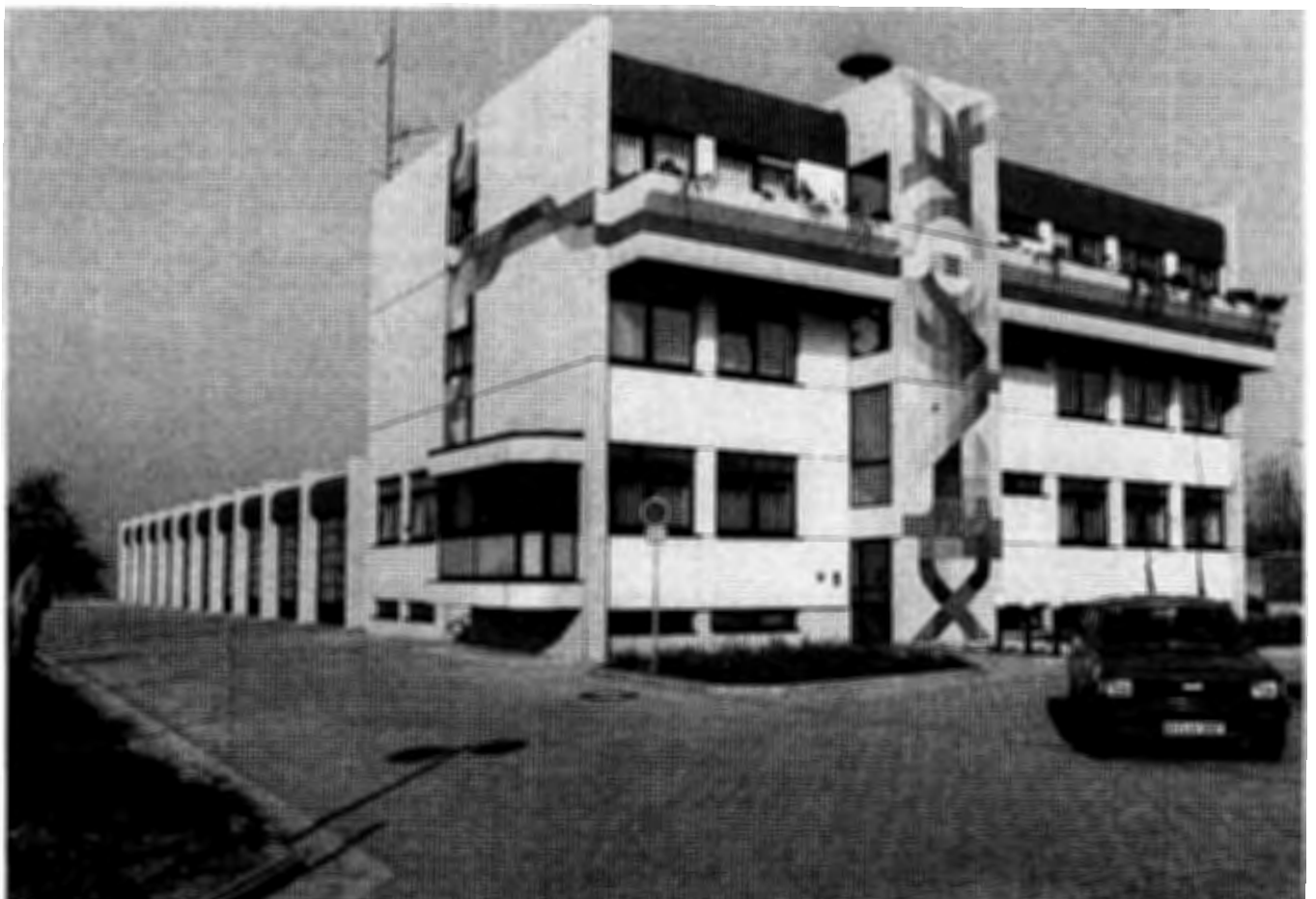


## ***Das Katastrophenschutzzentrum Speicher***

Im Berichtszeitraum ist zur Unterbringung der Einheiten des Rettungsdienstes in Speicher ein modernes Katastrophenschutzzentrum errichtet worden; in diesem sind die DRK-Rettungswache, die Feuerwehr und der Fernmeldezug untergebracht.

Zur Mitfinanzierung der Neubauten – sie kosteten über 2 Mio. DM – steuerte der Kreis rund 217 600,- DM bei.

Die Rettungswache Speicher verfügt über je einen Rettungs- und Krankentransportwagen.



# Die Rettungswachen . . .

## . . . in Neuerburg

und Prüm sind oder werden in den Jahren 1983/84 gebaut. Für den Standort Neuerburg hat sich eine günstige Lösung mit der Unterbringung im Erweiterungsbau des St.-Josef-Krankenhauses ergeben. Dort sind sowohl die ständig besetzte Rettungswache als auch die Rettungs- und Transportfahrzeuge eingerichtet bzw. untergestellt. Der Kreis hat die Rettungswache Neuerburg mit rund 310 000 DM voll finanziert.

## . . . in Prüm

. . . wurde 1983 mit dem Bau der Rettungswache am Krankenhausneubau begonnen. Hier wird die rund um die Uhr einsatzbereite Wache eingerichtet und die dem DRK-Ortsverein Prüm zur Verfügung stehenden Fahrzeuge eingestellt. Der Kreis finanziert die Baukosten für die neue Prümer Rettungswache mit 610 000 DM voll. Der jetzt im Rohbau befindliche Neubau (unser Foto) wird im Herbst 1984 in Betrieb genommen.

Zur Vervollständigung unseres Beitrages über den Rettungsdienst ist noch anzuführen, daß die Rettungswache Bitburg ständig ein Notarzteinsatzfahrzeug, zwei Krankentransportwagen, einen Rettungswagen und einen Behelfsrankenwagen vorhält.



Die Rettungswache Arzfeld verfügt über je einen Rettungs- und Krankentransportwagen.

Der Rettungswache Neuerburg stehen je ein Rettungs- und Krankentransportwagen zur Verfügung.

## Der Finanzaufwand . . .

. . . für den Brand- und Katastrophenschutz, den der Kreis im Zeitraum von 1979 bis 1983 geleistet hat, stellt sich auf 2 644 000,- DM. Davon wurden für die Feuerwehren 1 371 000,- DM und für den Katastrophenschutz 1 273 000,- DM gezahlt.



## **. . . Dem Nächsten zur Wehr**

Die Feuerwehren haben im Kreis Bitburg-Prüm zur Zeit den höchsten Ausbildungs- und Ausrüstungsstand aller Zeiten erreicht. Daran haben neben den rund 4200 aktiven Wehrmännern, den Wehrführern bis hin zum Kreisfeuerwehrintspekteur auch die Gemeinden und der Kreis einen wesentlichen Anteil. Der Geldfluß zur Ausrüstung unserer Wehren reichte vom Land über den Kreis bis zu den Städten und Gemeinden, ohne eine kontinuierliche Zusammenarbeit hätte der heute erreichte Stand sicher noch lange auf sich warten lassen.

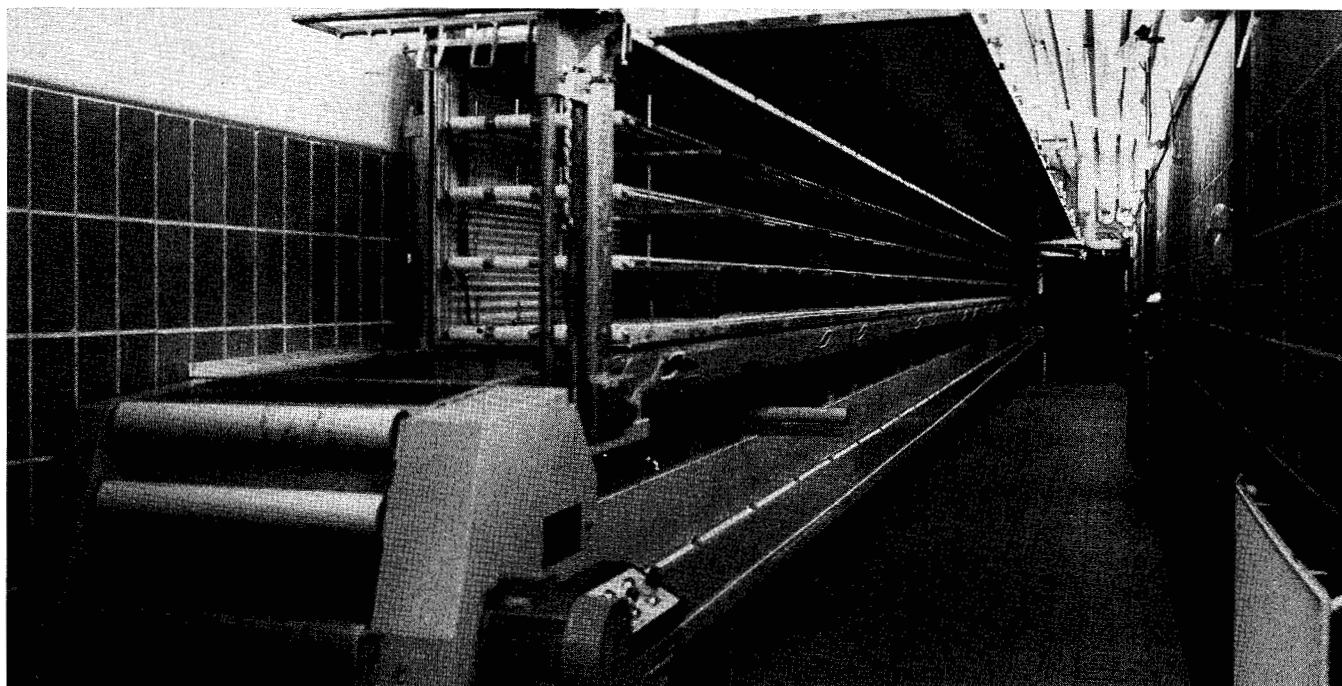
Die ständig steigenden Anforderungen an unsere Feuerwehren, die schon längst nicht nur den Brandschutz garantieren, sondern in unserem Zeitalter des ständig technischen Fortschritts mannigfache Hilfen in vielen anderen Bereichen leisten müssen, erfordern auch unentwegt finanziellen Aufwand und organisatorische Arbeit. Erwähnt seien hier nur die Hilfen bei schweren Unfällen, bei Ölschäden oder in Wassernot. Der technische Fortschritt hat es schließlich als dringend notwendig erscheinen lassen, ein flächendeckendes Funknetz für die Wehren in unserem Kreis aufzubauen. Großtanklöschfahrzeuge, Ölwehrfahrzeuge, Gerätewagen und Rettungsscheren, Rüstwagen und Drehleitern gehören schon längst wie eine Selbstverständlichkeit zur Feuerwehrausrüstung.

Damit aber nicht genug: Die Kreisverwaltung hat im Berichtszeitraum in besonderem Maße an der Unterbringung und Ausstattung unserer großen Stützpunktwehren mitgewirkt, ganz besonders beim Bau des neuen Feuerwehrdepots Bitburg. Hier hat der Kreis anteilige Baukosten zur Unterbringung einer Atemschutzübungsstrecke und einer Schlauchwaschanlage in Höhe von 375 000,- DM übernommen. Die Ausstattung der genannten Einrichtungen erforderte einen weiteren Kostenaufwand von 401 000,- DM, und das in Bitburg in jüngster Vergangen-

Feuerwehrdepot Bitburg



heit stationierte Einsatzleitfahrzeug ist vom Kreis mit 260 000,- DM finanziert worden. Damit hat der Kreis innerhalb eines Jahres 1 036 000,- DM alleine für das Feuerwehrwesen am Standort Bitburg bereitgestellt.





# Schulbau

In den Jahren 1979 bis 1983 wurden im Landkreis Bitburg-Prüm 21 schulische Bauprojekte (Gebäude, Sporthallen und -anlagen) in Angriff genommen oder fertiggestellt. Als größte Neubauten sind zu nennen:

## Bauprojekte in Trägerschaft des Kreises

- Neubau-St.-Martin-Schule Bitburg – Sonderschule G – ,
- Maximin-Schule Bitburg – Sonderschule L – ,
- Erweiterungsbau der Berufsbildenden Schule Prüm,
- Schulturnhalle des Regino-Gymnasiums Prüm,

in Trägerschaft der Verbandsgemeinden mit finanzieller Hilfe des Kreises

- Schulsporthalle mit Freisportanlage Speicher,
- Schulturnhalle Hauptschule Idenheim,
- Schulturnhalle Grundschule Rittersdorf,
- Schulturnhalle Grundschule Arzfeld mit einem Teil des Erweiterungsbaus der Grundschule

Gesamtinvestitionen	46,9 Mio. DM
hierzu Landeszuschüsse	24,4 Mio. DM.

Die Schulbauprojekte der Verbandsgemeinden wurden vom Kreis Bitburg-Prüm, ergänzend zu den Hilfen des Landes, mit insgesamt rund 3,7 Mio. DM gefördert.



Turnhalle Regino-Gymnasium Prüm

Die vorhandene Turnhalle wurde mit einem Kostenaufwand von 2,8 Mio. DM umgebaut.

Großturnhalle Speicher



# Neue Sonderschulen

## St.-Martin-Schule Bitburg

In Bitburg genügten die Räume im ehemaligen Waisenhaus in der Kölner Straße nicht mehr den Erfordernissen des Schulbetriebes einer Sonderschule für Geistigbehinderte. Anfang der 80er Jahre wurde deswegen eine Planung nach dem Grundriß der früheren historischen Anbauten, wie er aus den französischen Katasterplänen von 1880 ersichtlich ist, vom Kreisbauamt erstellt. Die Pläne sahen zwei Flügelbauten vor, in denen die Zusatzräume für die Sonderschule G Platz fanden. Die Erweiterungsbauten wurden dem historischen Schloß angeglichen und damit eine harmonische Einheit mit einem sehr schönen Innenhof geschaffen.

Die Kosten für die Erweiterungsbauten und den Umbau des alten Schlosses stellten sich auf 4,1 Mio. DM.

Der Um- und Erweiterungsbau der Sonderschule G wurde am 1. März 1983 durch Staatsminister Rudi Geil seiner Bestimmung übergeben. In der Übergabe-Feierstunde wurde die funktionsgerechte Konzeption und Anordnung der Räumlichkeiten für den Betrieb einer Sonderschule G in hohem Maße belobigt. Zugleich wurde auch hervorgehoben, daß Alt- und Neubauten des ehemaligen „Bitburger Schloßchens“ nunmehr der testamentarischen Zweckbestimmung des Stifters zugeführt sind.



# Nach einer wahren Odyssee . . .

hat auch die Sonderschule für Lernbehinderte in Bitburg endlich ein eigenes Schulgebäude erhalten.

Diese Sonderschule L war als erste ihrer Art im Kreis Bitburg-Prüm in Idesheim eröffnet worden, zog dann später in den Altbau des Bitburger Gymnasiums an der Trierer Straße um und hat jetzt gegenüber der Hauptschule in Bitburg-Ost ihr eigenes Domizil erhalten. Auf diese Schule läßt sich der geflügelte Satz anwenden „Was lange währte, ward endlich gut“.

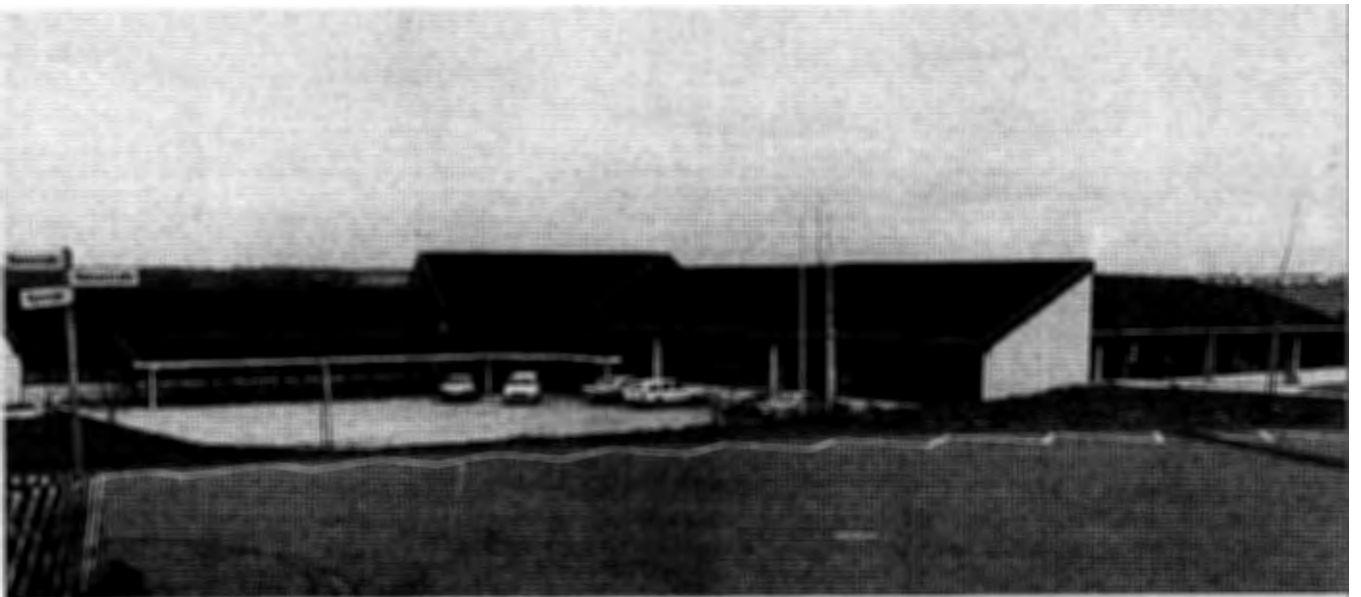
„Gut“ im wahrsten Sinne des Wortes, denn in Bitburg-Ost ist nach den Plänen des Kreisbauamtes ein Schulneubau von besonderem optischem Reiz in einer Art Landhausstil entstanden; die Schule fügt sich dadurch sehr harmonisch in die umgebende Privathaus-Bebauung ein.

Bleibt anzumerken, daß die Sonderschule L im Jahre 1983 durch Kultusminister Dr. Göltner ihrer Bestimmung übergeben worden ist. Der Kreis hat in das Objekt 2,3 Mio. DM investiert und erhielt vom Land Rheinland-Pfalz einen Zuschuß in Höhe von 2,0 Mio. DM.



## In Neuerburg

... wird die Serie der Sonderschulbauten abgeschlossen. Der Kreis hat hier die ehemalige Volksschule gekauft und läßt sie mit einem Kostenaufwand von etwa 650 000,- DM für Zwecke der Sonderschule L umbauen und modernisieren. Voraussichtlich werden die Bauarbeiten bis zum Sommer 1984 abgeschlossen sein, so daß nach den Ferien zu Beginn des Schuljahres 1984/85 mit der Aufnahme des Schulbetriebes gerechnet werden kann.





***Wandel des***



***schulischen  
Lebens***







***Wandel des***

***schulischen  
Lebens***



# Schulen und Berufsbildung

Im Kreis Bitburg-Prüm ist das Schulbauprogramm für die Grund- und Hauptschulen nach den Zielvorgaben einer langfristigen Organisationsplanung weitgehend abgeschlossen.

Im Kreis bestehen 44 Grund- und Hauptschulen, fünf Sonderschulen, fünf Realschulen, fünf Gymnasien, zwei Berufsbildende Schulen und drei Fachschulen, in denen an jedem Schultag fast 16 000 Schüler und Jugendliche – diese Zahl entspricht rund einem Sechstel der Kreisbevölkerung – unterrichtet werden.

Im Blickpunkt stehen in unserer Zeit mit hoher Jugendarbeitslosigkeit die vielfältigen Bildungsmöglichkeiten der Berufsbildenden Schulen. Ihre Unterrichtsangebote wurden wesentlich weiterentwickelt und führen nunmehr über berufsvorbereitende und berufsbegleitende Bildungsgänge in ihren verschiedenen Formen bis zur allgemeinen Hochschulreife. An den Berufsbildenden Schulen werden Jugendlichen sowohl Möglichkeiten zur Berufsbildung als auch zur Qualifizierung für weitere schulische Fortbildung geboten.



Die Spannweite des berufsbildenden Schulwesens im Kreis Bitburg-Prüm reicht von den Berufsfeldern

- Wirtschaft und Verwaltung,
- Metalltechnik,
- Bautechnik,
- Holztechnik,
- Textil und Bekleidung,
- Körperpflege sowie Ernährung und Hauswirtschaft

über die

- Berufsfach- und Fachoberschulen Wirtschaft und Verwaltung,
- Hauswirtschaft,
- Kinderpflege,

- Sozialwesen,
- Metalltechnik,
- Elektrotechnik,
- städtische Hauswirtschaft bis zur Höheren Berufsfachschule Hauswirtschaft.

## Nur noch Restarbeiten

sind im Schulbereich an Bauten auszuführen. So die Erweiterung der Grundschule Rittersdorf um drei Klassen; vorberechnete Kosten über 900 000, – DM, Ausbau der Grund- und Hauptschule Irrel für 335 000, – DM und der Bau einiger Schulturn- und Gymnastikhallen.

## **Schüler- transporte**

Zum 1. August 1980 hat das Land Rheinland-Pfalz die Regelung des Schülertransports und der Kindergartenfahrten, die bis dahin in seiner Zuständigkeit lagen, den Landkreisen und kreisfreien Städten als Pflichtaufgabe der Selbstverwaltung übertragen. Eine „ortsnähere“ Zuständigkeit bei der Kreisverwaltung ermöglichte eine flexiblere Fahrtenorganisation:

Über 100 Neu- und Umorganisationen haben deutliche Verbesserungen zugunsten der Fahrschüler geschaffen:

- günstigere Abfahrtszeiten,
- Verringerung der Fahrtstrecke,
- Einrichtung neuer Haltestellen,
- Anfahrt abgelegener Ortsteile usw.

Rund 9200 Kinder und Jugendliche, die im Kreis Bitburg-Prüm unterrichtet werden, werden mit Schul- und Linienbussen zu ihren Schulstandorten gebracht. Seit dem Übergang der Zuständigkeit für den Schülertransport auf die Landkreise wurden im Landkreis Bitburg-Prüm rund 30,4 Mio. DM für die Beförderung ausgegeben.

## **Kindergarten- fahrten**

### **300 Schulbuslinien . . .**

. . . sind zur Zeit im Kreis Bitburg-Prüm eingerichtet und werden organisatorisch durch die Kreisverwaltung betreut. Nach dem neuesten Stand werden im laufenden Schuljahr täglich rund 7000 Schüler im freigestellten Schülerverkehr – also ausschließlich mit Schulbussen – zwischen ihren Wohn- und Schulstandorten befördert. Hinzu kommen täglich etwa 2000 Schüler, die in Linienbussen zu ihren Schulstandorten fahren. Bemerkenswert ist hierbei, daß die Zahl der täglich zu transportierenden Schüler im Vergleich zum Vorjahr um 766 zurückgegangen ist.

An den Schülertransporten sind 74 Busunternehmen, einschließlich des öffentlichen Verkehrsträgers Bundesbahn, beteiligt.

### **Kindergartenfahrten**

Nicht nur zu den Schulen, sondern auch zu Kindergärten an 45 Standorten wurden Omnibus-Zubringerdienste eingerichtet. Über 1100 Kinder sind auf 45 Sonderlinien hin und her befördert worden. Für die Kindergarten-Fahrten hat die Kreisverwaltung 48 Busunternehmen unter Vertrag, hinzu kommen weitere 21 Unternehmer, die auf 30 Linien Nachmittagsfahrten zu 24 Kindergärten durchführen.



# Kreismusikschule

## Jugend drängt zur musikalischen Aus- und Weiterbildung

Die im Jahr 1969 gegründete Kreismusikschule nahm eine stetige Aufwärtsentwicklung. Zur Zeit erhalten 1064 Schüler von 86 Musiklehrern einmal wöchentlich gezielten Unterricht. In wöchentlich 574 Stunden wird an 29 Instrumentenarten unterrichtet.

Zum 1. August 1980 wurde ein hauptamtlicher musikpädagogischer Leiter der Kreismusikschule eingestellt.

Die Kreismusikschule führt auf der Grundlage der vom Verband Deutscher Musikschulen erarbeiteten Struktur- und Lehrpläne begabte und interessierte Schüler bis zu den Voraussetzungen zum Berufsstudium an den Musikfachschulen, den Konservatorien und den Musikhochschulen. Mehr als 20 ehemalige Schüler der Kreismusikschule sind derzeit an Fach- und Musikhochschulen im Bundesgebiet immatrikuliert.

Auf Landes- und Bundesebene wird jährlich der Wettbewerb „Jugend musiziert“ durchgeführt, der hohe künstlerische Anforderungen an die Teilnehmer stellt. Von 34 Schülern der Kreismusikschule, die bisher an diesen Wettbewerben teilnahmen, wurden 29 Landespreisträger und fünf Bundespreisträger.

Seit dem 1. März 1983 hat die Kreismusikschule auch die Unterrichtung der Schüler der vordem selbständigen Musikschule Prüm übernommen, die den Unterricht ab 1. Januar 1983 eingestellt hat; von dem Unterrichtsangebot der Kreismusikschule haben 120 Schüler der Musikschule Prüm Gebrauch gemacht.



# Metall- Lehrwerkstatt

Dieser Name aus dem Jahre 1966 müßte heute eigentlich geändert werden, weil in dieser überbetrieblichen Ausbildungsstätte nicht mehr nur die Ausbildung und Umschulung in Metallberufen erfolgt, sondern mittlerweile schon andere Berufszweige hinzugekommen sind.

Auch dadurch hat die Metall-Lehrwerkstatt an Bedeutung gewonnen; mehr aber noch durch den Run der geburtenstarken Jahrgänge auf Ausbildungsplätze schlechthin. So kommt es nicht von ungefähr, daß sich die Zahl der Auszubildenden seit 1979 von 192 auf 246 zu Beginn des Ausbildungsjahres 1983/84 gesteigert hat.

Diese Möglichkeiten bietet die Metall-Lehrwerkstatt:

- überbetriebliche Ausbildung für Auszubildende der Betriebe in der Metall-Industrie (Ausbildungsdauer in der Regel ein Jahr)
- Vollzeitausbildung von eigenen Lehrlingen des Zweckverbandes als Maschinenschlosser, Betriebschlosser, Dreher, Werkzeugmacher und Teilezurichter
- Vollzeitausbildung von benachteiligten Jugendlichen in metall- und holzverarbeitenden Berufen
- Grundausbildungslehrgänge für alle Auszubildenden der metallverarbeitenden Handwerksberufe
- fachpraktische Ausbildung der Schüler der Berufsgrundschuljahre Metall und Elektrotechnik
- Berufsförderungslehrgänge und Eingliederungslehrgänge für behinderte Jugendliche (hier auch Ausbildung im Holz-, Farb- und Kunststoffbereich)
- Praktikantenausbildung zur Vorbereitung auf ein Studium
- Grundausbildungslehrgänge in Pneumatik, Hydraulik, Kunststoffbearbeitung und CNC-Steuerungstechnik an Werkzeugmaschinen
- Umschulungslehrgänge für Erwachsene



Es ist die vordergründige Aufgabe der Metall-Lehrwerkstatt, jenen Jugendlichen eine Berufsausbildung zu vermitteln, die keinen betrieblichen Ausbildungsplatz im Anschluß an ihre Schulbildung gefunden haben. Da die Ausbildungspalette sich sehr ausgeweitet hat, werden durch die berufliche Fachausbildung in der Lehrwerkstatt gute Chancen für einen späteren Arbeitsplatz eröffnet. Neben der Ausbildung von Jugendlichen führt die Metall-Lehrwerkstatt auch Umschulungsmaßnahmen im Auftrage der Arbeitsverwaltung durch.

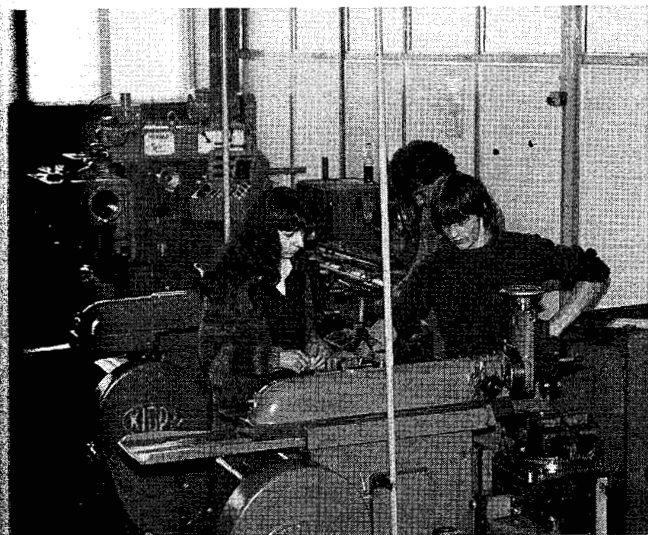
Die Metall-Lehrwerkstatt verfügt über moderne Ausbildungswerkstätten in Bitburg und Prüm, die mit modernsten Maschinen, Geräten und Werkzeugen ausgestattet sind. Beide Werkstätten kooperieren mit den Berufsbildenden Schulen in Bitburg und Prüm.

Seit Bestehen der Metall-Lehrwerkstatt haben 3450 Jugendliche und Erwachsene an Berufsausbildungslehrgängen teilgenommen, im Berichtszeitraum (seit 1979) waren es 1111 Jugendliche und Umschüler. Zur Zeit befinden sich 257 Auszubildende in den Werkstätten Bitburg und Prüm.

Auch dies sollten Sie wissen:

Seit dem Jahre 1981 werden auch Auszubildende im Tischlerhandwerk bis zur Facharbeiterprüfung geführt.

Seit dem 1. September 1982 stehen 19 Auszubildende des Zweckverbandes Bitburg-Prüm in einer Jünkerather Lehrwerkstatt in Ausbildung.





# Für unsere Jugend . . .



Zur Erfüllung des Kindergarten-Bedarfsplanes hat die Kreisverwaltung bis Ende 1983 in den Neu- und Ausbau von 49 Kindergärten 7 566 000,- DM investiert.

Der Kreis stellt darüber hinaus zu den Personalkosten der Kindergärten jährlich über 2,6 Mio. DM zur Verfügung.

Mit 35,- DM Elternbeitrag je Monat zu den Personalkosten der Kindergärten zählt der Kreis Bitburg-Prüm zu jenen Landkreisen mit den niedrigsten Sätzen in Rheinland-Pfalz. Zudem hat der Kreis die Zweitkinder aller Familien seit 1979 von der Zahlung der Elternbeiträge freigestellt. Schließlich werden auch die Erstkinder einkommensschwacher Familien dadurch begünstigt, daß der Kreis die Elternbeiträge übernimmt.

Zur Erfüllung des Kindergarten-Bedarfsplanes sind heute 49 Kindergärten im Kreisgebiet in Betrieb. Damit und durch die finanziellen Hilfen des Kreises zu den Elternbeiträgen sind alle Voraussetzungen geschaffen, jedem Kind – unabhängig vom Wohnort oder der finanziellen Lage der Eltern – den Besuch eines Kindergartens zu ermöglichen.

## Kindergärten, Jugend- heime, Sportstätten

Wir sehen eine unserer vornehmsten Aufgaben in der Schaffung von Einrichtungen der Freizeitgestaltung und Jugendförderung. Der Kindergarten-Bedarfsplan des Kreises Bitburg-Prüm ist durch eine Reihe von Neu- und Ausbauten in den letzten Jahren erfüllt worden. Hierzu führten insbesondere in der Zeit von Dezember 1982 bis Ende 1983 ungewöhnlich hohe Investitionen für drei Neubauten und zwei Umbauten von Kindergärten mit einem finanziellen Kreisanteil von insgesamt 1 072 000,- DM.



## Jugendbildung und Jugendpflege

Die außerschulische Jugendbildung im Rahmen der sogenannten Jugendpflege wird von der Kreisverwaltung als wesentlicher Bestandteil der Jugendhilfe gefördert. Im Kreisgebiet sind 436 Vereine, Verbände oder Jugendgemeinschaften tätig, in denen etwa 52 % der Kinder und Jugendlichen bis zum 25. Lebensjahr organisiert sind. Daneben haben auf Beschluß des Kreistages nebenamtliche Jugendpfleger in vier Verbandsgemeinden die Arbeit aufgenommen, um ortsnahe Jugendarbeit für die in Vereinen und Verbänden nicht organisierten Jugendlichen zu leisten.

Wie hoch die Arbeit der freien Träger der Jugendhilfe sowie der Stadt- und Verbandsgemeinden vom Kreistag und Kreisausschuß eingeschätzt wird, weisen die folgenden Zahlen aus:

In der Zeit von 1979 bis 1983 hat der Kreis zu den Personalkosten der freien Träger der Jugendarbeit 483 000,- DM bereitgestellt und im gleichen Zeitraum weitere 581 000,- DM zur Förderung von Veranstaltungen.

Um die Finanzmittel des Kreises noch gezielter als bisher den Vereinen und Verbänden zur Verfügung stellen zu können, hat die Kreisverwaltung im Jahre 1982 den Sportstätten-Rahmenleitplan und 1983 den Jugendplan vorgelegt.



*In Pflegefamilien fühlen sich Kinder wesentlich wohler als in Heimen; unser Foto zeigt eine dieser Familien mit „ihren“ zwei Pflegesöhnen.*

Der Sportstätten-Rahmenleitplan ist verbindliche Leitlinie für den weiteren Ausbau von Sportstätten und Spielplätzen. Der Jugendplan gibt einen Überblick über die Leistungen des Kreises im Bereich der außerschulischen Jugendbildung und der Aktivitäten der freien Träger.

Entscheidend für eine effektive Jugendarbeit ist das Vorhandensein entsprechender Einrichtungen. Im Kreisgebiet stehen derzeit 202 Spiel- und Bolzplätze, 190 Sportanlagen und 185 Jugendheime zur Verfügung.

Für den weiteren Ausbau dieser Einrichtungen stellt der Kreis im Jahre 1984 insgesamt 680 000,- DM zur Verfügung; in der Zeit von 1979 bis 1984 sind für den Neu- und Ausbau von Jugend-, Freizeit- und Sportstätten (außer Schulsportanlagen) insgesamt 4 485 000,- DM aus Kreismitteln bereitgestellt worden.



Dem Angebot an Sportanlagen wurde mit dem Bau der Eissporthalle in Bitburg das i-Tüpfelchen aufgesetzt. Der Betrieb dieser Halle erfolgt in Regie des Eissportvereins

Bitburg; Land und Kreis gaben zur Mitfinanzierung der über 4 Millionen DM teuren Halle fast 1,5 Millionen DM, davon der Kreis 450 000 DM.



Ständige Verbesserungen im gesundheitsmedizinischen Bereich bewirken zunehmend eine Kopflastigkeit der Alterspyramide, heute sind schon mehr als 15% der Kreisbevölkerung 65 Jahre und älter. Diese Entwicklung ist allein für sich Anlaß, der Altenpflege- und -fürsorge ein besonderes Augenmerk zu widmen.

Die Kreisverwaltung Bitburg-Prüm hat deswegen als eine der ersten in Rheinland-Pfalz einen sogenannten „Altenplan“ entwickelt, der alle Fakten und Daten der Altenfürsorge aufzeigt. Vorweggenommen, dieser Altenplan ist für den Kreis Bitburg-Prüm erfüllt. Das Angebot an Heim- und Pflegeplätzen ist ausreichend, wenngleich auch zur Zeit noch eine Erweiterung des Altenheimes Körperich ansteht.

Zur Zeit sind in unserem Kreis zehn Altenheime an folgenden Standorten in Betrieb:

St.-Joséf-Heim, Balesfeld	=	22 Plätze
„Eifelhaus“, Bitburg	=	140 Plätze
Haus Sander, Bollendorf	=	3 Plätze
Altenheim Bretz, Dackscheid	=	12 Plätze
Haus Völkner, Minden	=	9 Plätze
Marienhaus, Prüm-Niederprüm	=	26 Plätze
St. Elisabeth, Prüm	=	20 Plätze
Kloster Waxweiler	=	45 Plätze
St.-Josef-Haus, Mettendorf	=	5 Plätze
St.-Vinzenz-Haus, Körperich	=	85 Plätze

Der Kreistag hat in seiner vorletzten Sitzung dieser Legislaturperiode der Erweiterung des St.-Vinzenz-Hauses in Körperich zugestimmt und den Finanzierungsanteil des Kreises für das 1,8 Mio. DM kostende Projekt bereitgestellt. Zusätzlich werden Räume für 20 Pflegebetten und ein mobil unterteilbarer Gemeinschaftsraum geschaffen.

32

## Die Sozialstationen . . .

leisten zusätzliche Altenhilfe. Solche Stationen sind in Regie des Caritas-Verbandes in Arzfeld, Speicher und Welschbillig eingerichtet. Der Kreis hat in den Berichtsjahren jährlich Betriebskostenzuschüsse in Höhe zwischen 123 000,- DM bis 151 000,- DM gezahlt. Die Gesamtsumme der kommunalen Zuschüsse für die Sozialstationen lag im Berichtszeitraum bei rund 1,3 Mio. DM.

## Soziale Sicherheit

Die Kreisverwaltung Bitburg-Prüm hat als regionaler Träger der Sozialhilfe alle im Sozialhilfereich erforderlichen Maßnahmen auszuführen. Die Wahrnehmung dieser Aufgaben erforderte 1979 einen Kostenaufwand von 20 Mio. DM, diese Ausgaben haben sich jährlich bis auf 23 Mio. DM im Jahre 1983 gesteigert.

## Pflegegeld

Leistungen im Rahmen der Sozialhilfe werden nach dem Landespflegegeldgesetz pflegebedürftigen Schwerstbehinderten – teilweise in Altenpflegeheimen untergebracht – gezahlt.

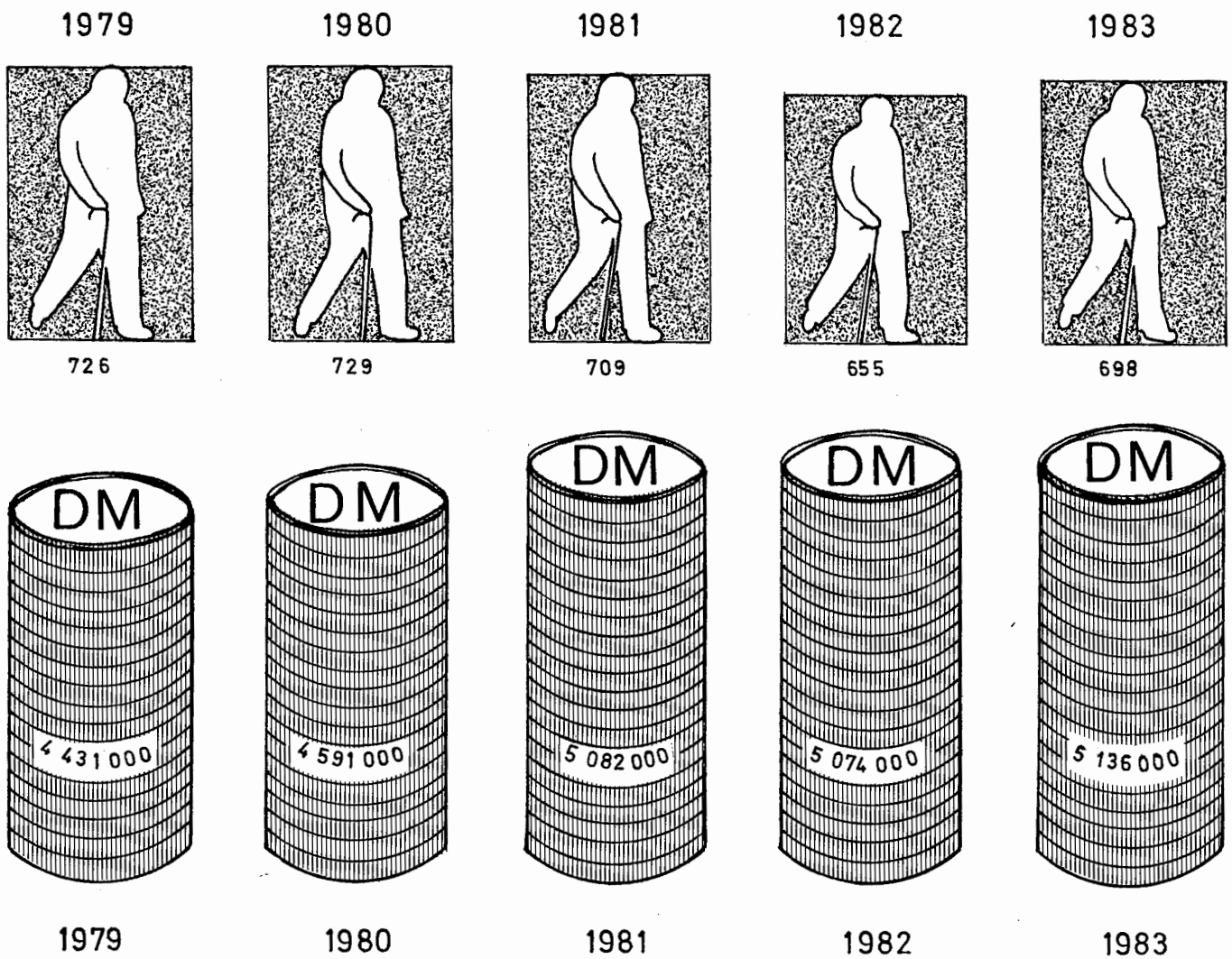
Im Jahre 1979 sind 332 Anträge gestellt worden, diese Zahl blieb bis 1983 mit 328 Anträgen fast unverändert.

Der finanzielle Aufwand an Pflegegeld beläuft sich von 1979 bis 1983 auf insgesamt 13,4 Mio. DM; hiervon hat das Land 4,7 Mio. DM übernommen, 8,7 Mio. DM gingen zu Lasten des Kreises Bitburg-Prüm.



# Leistungen der Sozialhilfe

Die wesentlichsten Leistungen der verschiedenen Sozialhilfebereiche machen unsere folgenden Schaubilder und die Statistik deutlich, einmal nach Antragsfällen und zum anderen in den jährlichen Geldsummen.



Haushaltsjahr	Hilfe zum Lebensunterhalt DM	Krankenhilfe DM	Eingliederungshilfe DM	Gesamtausgaben DM
1979	4 431 000	615 000	25 000	6 518 000
1980	4 591 000	747 000	31 000	6 870 000
1981	5 082 000	774 000	69 000	7 372 000
1982	5 074 000	713 000	100 000	7 283 000
1983	5 136 000	674 000	109 000	7 363 000

## Ausbildungsförderung

Die Leistungen nach dem Bundesausbildungsförderungsgesetz flossen im Berichtszeitraum besonders üppig. Im Schnitt wurden zwischen 1979 und 1982 jährlich 2000 Anträge gestellt und Jahresbeträge zwischen 5,5 und 5,8 Mio. DM ausgezahlt. Im Jahre 1983 ging dann die Zahl der Anträge auf 1873 zurück, weil die zu Hause

wohnenden Schüler nicht mehr in die Förderung einbezogen wurden. Trotzdem gelangte im vergangenen Jahr noch ein Förderungsbetrag in Höhe von 4 972 000, – DM zur Auszahlung. Insgesamt wurden von 1979 bis einschließlich 1983 über 27,5 Mio. DM Ausbildungsförderung gezahlt.

# Bauen . . . leicht gemacht

## Förderung des Wohnungsbaues

Unsere folgenden Grafiken veranschaulichen, wie sich der Wohnungsbau nach den einzelnen Förderungsarten im Laufe des Berichtszeitraumes entwickelt hat.

Die Summe der öffentlichen Baudarlehen für unseren Kreis beziffert sich schon seit Jahren konstant auf 1 364 000 Mark, seit 1983 mittlerweile auf 1 650 000 Mark jährlich. Aus einem Sonderkontingent werden zudem Familien-Zusatzdarlehen für Familien mit zwei oder mehr Kindern bereitgestellt. Kinderreiche Familien und solche mit niedrigen Einkommen können zusätzliche Darlehen aus einem Sonderkontingent beantragen.

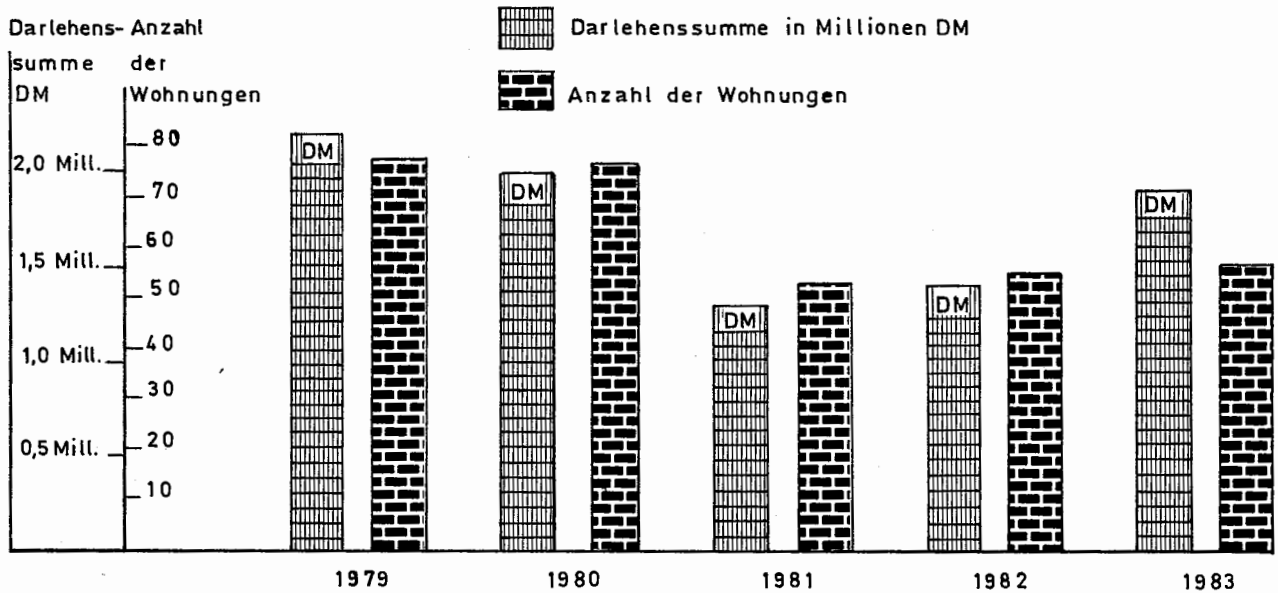
Infolge der Hochzinspolitik bis 1981 nahm die Zahl der

Antragsteller deutlich ab, in den Jahren 1982/83 ist wieder ein Anstieg der geförderten Wohnungen zu beobachten.

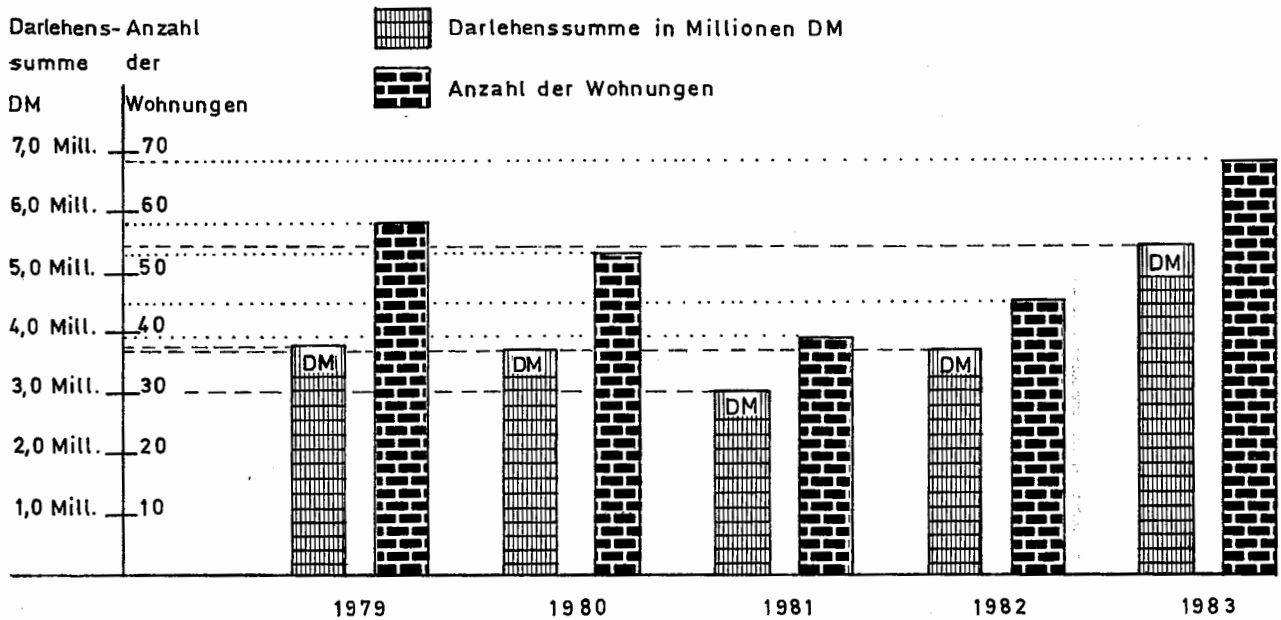
## Modernisierungsprogramm

Ursprünglich sollten Projekte aus dem Modernisierungs- und Energieeinsparungsprogramm nur auf einem Zeitraum von 5 Jahren gefördert werden; die Förderung wird jedoch seit 1983 nach einem reduzierten Programm fortgeführt. Ab August 1983 dürfen Bauprojekte in Orten mit weniger als 3000 Einwohnern wieder gefördert werden.

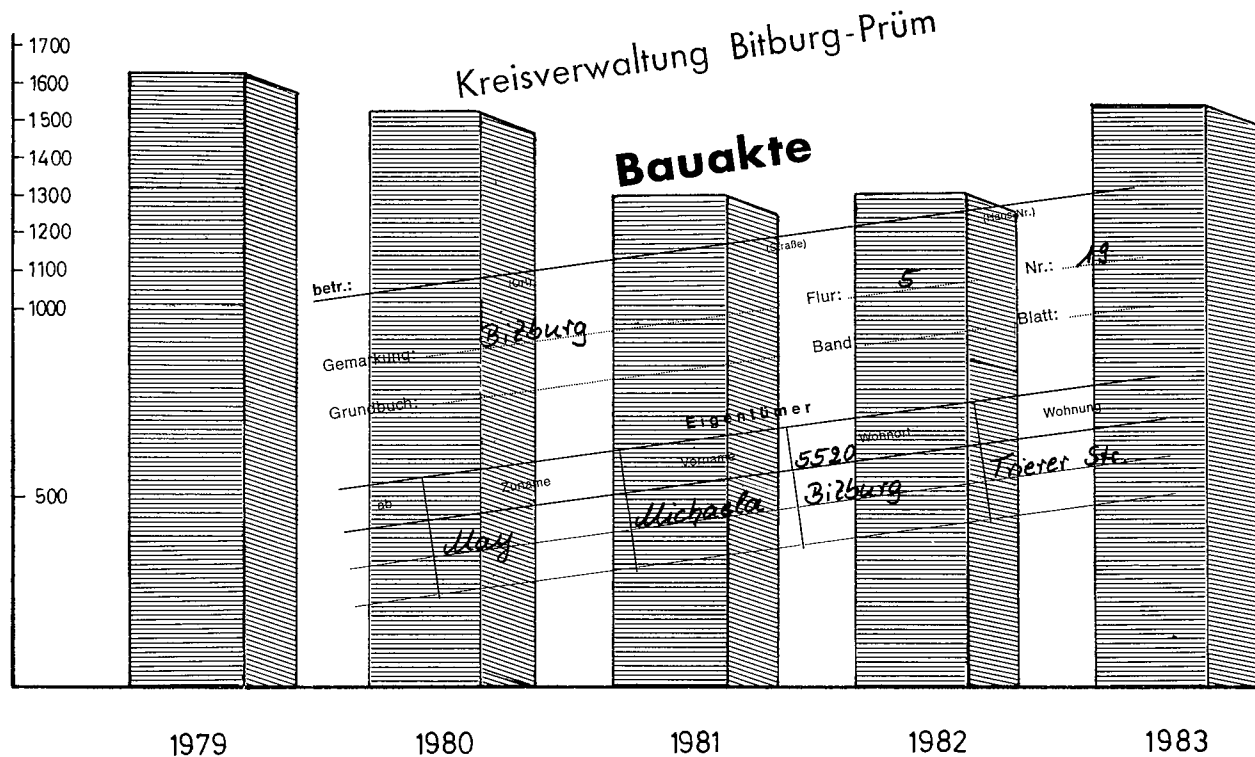
### Aufwendungsdarlehen



### Öffentliche Baudarlehen



## Zahl der Baugenehmigungen



### „Der Bau“ kommt aus der Flaute

In den Jahren 1980 bis über die Jahresmitte 1982 hinaus konnte von einem „Bauboom“ keine Rede mehr sein, denn die Zahl der Bauanträge verringerte sich in diesem Zeitraum von 1627 auf 1278, gleich einer Quote von 21,5 %. Durch Förderungsmaßnahmen der Bundesregierung ab Oktober 1982, vor allen Dingen durch die Investitionszulagen, stieg die Zahl der Bauanträge ab Dezember 1982 sprunghaft an und erhöhte sich im Jahre 1983 weiter, gleich einer Quote von 20 %.

Entsprechend dem Anstieg der Zahl an Baugenehmigungen ist auch das Investitionsvolumen gestiegen, besonders im gewerblichen Bereich ab Dezember 1982. Auf Grund vorliegender Bauvoranfragen einiger Großunternehmen sind weitere umfangreiche Investitionen zu erwarten.

Diesem Trend entgegenkommend, hat die Kreisverwaltung die Dauer der Baugenehmigungsverfahren wesentlich verringert. Sie beträgt jetzt im Schnitt zwischen 6 bis 8 Wochen, wenn die planungsrechtlichen Voraussetzungen gegeben sind. In planungs- und bauordnungsrechtlich schwierigen Fällen, vor allem dann, wenn mehrere Fachbehörden zu hören sind, wird diese Zeit jedoch meist überschritten. Die neue Landesbauordnung wird in vielen Fällen Erleichterungen bringen, so daß man eine weitere Verkürzung der Baugenehmigungsverfahren erwarten darf.

### Millionen für den Lärmschutz

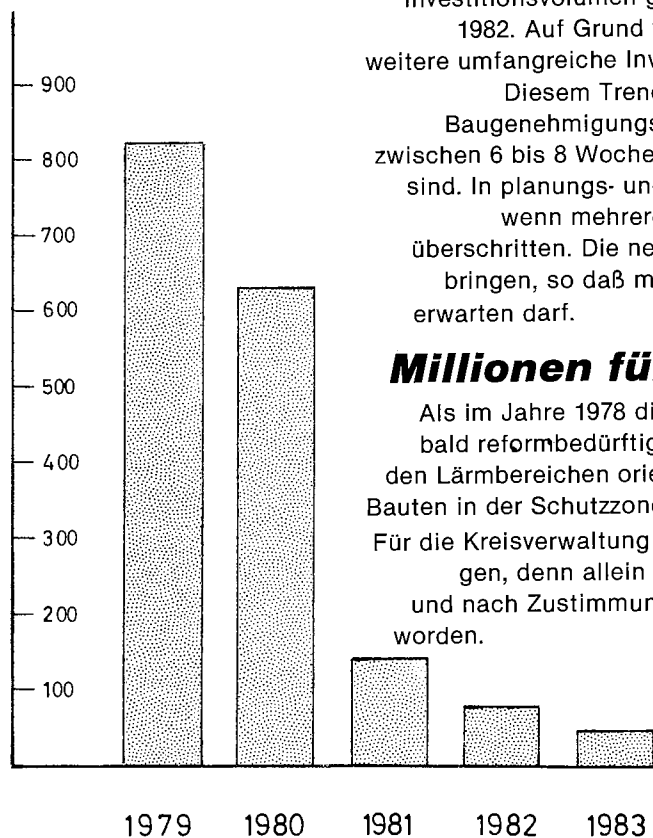
Als im Jahre 1978 die 1. Lärmschutzverordnung in Kraft trat, war sie schon sehr bald reformbedürftig, weil die Lärmschutzzonen in ihren Abgrenzungen nicht an den Lärmbereichen orientiert waren. Leider wurden nur Lärmschutzmaßnahmen an Bauten in der Schutzzone bezuschußt.

Für die Kreisverwaltung Bitburg-Prüm ergaben sich ungewöhnliche Arbeitsbelastungen, denn allein in den Jahren 1979/80 sind 1400 Anträge gestellt, bearbeitet und nach Zustimmung durch die Wehrbereichsverwaltung Wiesbaden genehmigt worden.

In den Jahren von 1979 bis 1983 wurden 1635 Anträge genehmigt und 33 137 000 Mark an die Antragsteller ausbezahlt.

Das Lärmschutzprogramm ist im Jahre 1983 ausgelaufen – unsere Grafik veranschaulicht, wie sich die Zahl der Anträge entwickelt hat.

Anzahl der Lärmschutzanträge



# **Das Dorf und seine Umwelt oder Dorferneuerung (Dorferhaltung!) und Umweltschutz**

Beginnen wir beim Umweltschutz, heute zu einem Modeschlagwort avanciert; der Umweltschutz greift zunehmend in Entscheidungsprozesse und Lebensbereiche ein. Naturschutz und Landschaftspflege sind heute Teile der staatlichen Daseinsvorsorge im Rahmen einer umfassenden und vorbeugenden Sicherung der Lebensgrundlage des Menschen.

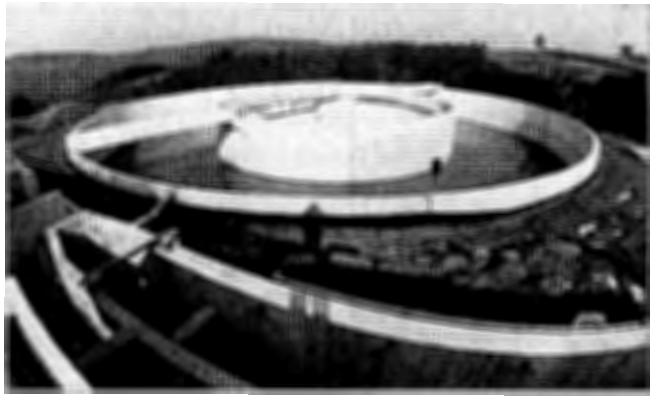


Die Kreisverwaltung war, ist und wird bestrebt sein, unsere noch weitgehend intakte Eifellandschaft jetzt und für künftige Generationen zu schützen, zu pflegen und auch zu entwickeln.

Natürlich können wir isoliert für den Kreis Bitburg-Prüm das weitverbreitete Waldsterben nicht vermeiden, wir werden aber alles in unserer Macht Stehende tun, um die Schäden in erträglichen Grenzen zu halten oder ganz abzuwenden. Durch Arten- und Biotopschutz werden wir auch jeden möglichen Beitrag leisten, um unsere bedrohte Tier- und Pflanzenwelt zu erhalten.

Um unsere Bemühungen zur Erhaltung der Natur, von Pflanzen und Wildtieren möglichst effektiv zu gestalten, legen wir großen Wert auf Unterrichtung der Öffentlichkeit. Damit soll der Naturschutzgedanke in weiten Kreisen der Bevölkerung populär gemacht und möglichst effektive Arbeit geleistet werden.

Eine Aufgabe in dieser Richtung sieht die Kreisverwaltung in der Herausgabe von leichtverständlichen Aufklärungsschriften, in der Sicherung von Naturdenkmälern durch Pflege- und Sanierungsarbeiten und auch in der Ausweisung von Naturschutzgebieten.



Im Kreisgebiet sind, besonders in den letzten Jahren, 230 Naturdenkmäler und zwei Naturschutzgebiete unter Schutz gestellt oder ausgewiesen worden. Weitere 26 mittlere und größere Gebiete sollen unter Naturschutz gestellt werden. Einige schützenswerte Flächen sind angekauft worden, wodurch die Gewähr für deren Erhaltung gegeben ist. Es handelt sich hierbei um:

- Rohrmaar in der Gemarkung Scharbillig,
- ehemalige Tongruben in der Gemarkung Niederprüm,
- Vogelschutzgehölz und Orchideengebiet in der Gemarkung Kaschenbach,
- Teilflächen im Alfbachtal,
- Orchideengebiet in der Gemeinde Bettingen.

Effektive Naturschutzarbeit ist auch mit der Ausweisung von Landschaftsschutzgebieten und den Naturparks Nord- und Südeifel geleistet worden – dadurch sind 50 Prozent des Kreisgebietes unter besonderen Landschaftsschutz gestellt.

## **Die Abfallbeseitigung . . .**

ist auch ein Beitrag zum Natur- und Umweltschutz. Wegen der immer wieder festgestellten Ablagerungen von Müll in Wald und Flur hat die Kreisverwaltung Anfang 1979 die Einführung größerer Müllbehälter zur Diskussion gestellt. In relativ kurzer Zeit entschied sich der Kreistag für die Einführung der 240-l-Müllgroßbehälter; schon zum 1. Mai 1981 standen 7400 dieser Behälter für die Müllabfuhr zur Verfügung. Die Bevölkerung wurde durch eine Befragungsaktion an der Entscheidung über die endgültige Einführung der Müllgroßbehälter beteiligt, 89,3 Prozent der Befragten entschieden sich dafür. Durch die Umstellung ist das Behältervolumen von 1836 Kubikmeter auf rund 6600 Kubikmeter gestiegen. Als Fazit dieser Maßnahme kann heute festgestellt werden, daß die wilde Müllablagerung in der Landschaft sozusagen restlos der Vergangenheit angehört.



## Dorferneuerung . . .

eigentlich eine falsche Bezeichnung für das, was wir anstreben. Wir meinen „bewahren, erneuern und entwickeln“ – dies alles deswegen, weil sich das Dorfbild im Wandel der Zeit und der Strukturen in vielerlei Hinsicht verändert hat.

Vielfach ist in der Vergangenheit der Fehler gemacht worden, moderne Bauten in die teilweise jahrhundertealte Bausubstanz unserer Dörfer hineinzupressen. Im Straßenbau zur Dorfverschönerung und zur Gestaltung von Neubaugebieten sind oft städtische Dimensionen zum Leitbild gemacht worden. Dies kann aber nicht Zielsetzung einer Dorferhaltung sein, so wie wir sie im Rahmen der Dorferneuerung sehen. Unsere Bemühungen



gehen deswegen dahin, in gegenseitiger Verständigung zwischen Planern, Behörden, Räten und Bürgern unsere Dörfer so zu gestalten, daß Geschichte wieder lebendig und sichtbar wird, andererseits aber auch technischer Fortschritt in der Dorfgemeinschaft seinen Platz findet.

Diese Zielsetzung ist in der Vergangenheit auch mit finanziellen Mitteln gefördert und damit erreichbar gemacht worden. Allein für den Kreis Bitburg-Prüm stehen im laufenden Haushaltsjahr 600 000,- DM für Maßnahmen der Dorferneuerung zur Verfügung. Auch in den kommenden Jahren werden Kreis und Land hierfür Finanzmittel bereitstellen.

Wie Dorferhaltung und Dorferneuerung aussehen kann, stellen wir im Foto dar.





# Denkmalschutz und -pflege



## „denk mal . . .“

könnte als Überschrift über den Sammelbegriff Denkmalschutz und -pflege gesetzt werden.

denk mal

an die vergangene Zeit,  
an deine Vorfahren,  
an ihr Schaffen und Wirken,  
an ihre Wohn- und Lebensverhältnisse,  
an ihre Geschichte,  
an ihre Geschichten,  
an ihre Kultur,  
an ihre Überlieferungen,  
an die sichtbaren Zeugnisse der Vergangenheit.

Wenn all dies nicht nur ins Bewußtsein der Bevölkerung gerückt, sondern auch erhalten werden soll, dann ist hierfür sehr viel Geld erforderlich. Wir meinen, daß Geld für denkmalpflegerische Maßnahmen indessen gut angelegt ist.

Bevor aber Geld investiert wird, sind die gesetzlichen Voraussetzungen zu erfüllen: Kulturdenkmäler müssen förmlich unter Schutz gestellt werden. Dabei ist zu

beachten, daß heute nicht nur die künstlerisch herausragenden Bauten des Adels, der Kirche und des Bürgertums als Kulturdenkmäler und schützenswert anzusehen sind, sondern auch das einfache Bauern- oder Arbeiterhaus, daneben auch alte Brücken, Wassertürme und selbst alte Bahnhofsgebäude, die in unserem Kreis leider wegen der Streckenstillegungen weitgehend „ausgedient“ haben.

Bisherige Erhebungen lassen erkennen, daß im Kreis Bitburg-Prüm etwa 3000 profane Kulturdenkmäler, in der Hauptsache landschaftstypische alte Bauern- und Bürgerhäuser, schützenswert sind. Hinzu kommen noch etwa 350 denkmalwerte Kirchen und Kapellen sowie 1400 denkmalwerte Wegekreuze und Bildstöcke.

Bisher sind 102 Kulturdenkmäler rechtskräftig unter Schutz gestellt, unter ihnen 35 Kirchen oder Kapellen, 13 Burgen und Schlösser, 46 Bauern- und Bürgerhäuser, die Reste einer Ruine aus römischer Zeit, fünf Wegekreuze und zwei Brücken.



## **Denkmalschutz und -pflege fördert Handwerk und Wirtschaft . . .**

Kreiszuschüsse in Höhe von 586 000, – DM und Landeszuschüsse in Höhe von 804 000, – DM, also insgesamt 1 390 000, – DM, wurden seit dem Jahre 1979 für denkmalpflegerische Maßnahmen bewilligt.

Mit dem Zuschuß des Kreises sind 46 Sakral- und 36 Profanbauten und sechs sonstige Kulturdenkmäler instand gesetzt worden. Mit der Zahl dieser Maßnahmen nimmt der Kreis Bitburg-Prüm einen Spitzenplatz unter den 23 Landkreisen in Rheinland-Pfalz ein.

Ein Demonstrativ-Objekt der Bewahrung und Erneuerung historischer Bauten in unseren Dörfern ist die Restaurierung der Burg Rittersdorf; unser Foto läßt sie in neuem Glanz erstrahlen.

Die Maßnahmen zur Erhaltung der Burg Rittersdorf wurden von der Verbandsgemeinde Bitburg-Land im Benehmen mit der Kreisverwaltung Bitburg-Prüm durchgeführt, nicht zuletzt auch durch großzügige finanzielle Förde-



Aber auch dies ist wichtig: Erfahrungsgemäß stellen die Zuschüsse nur ein Fünftel der angefallenen Kosten dar; rechnerisch kommt man dann zu dem Ergebnis, daß für denkmalpflegerische Maßnahmen im Berichtszeitraum Aufträge in Höhe von 7 Mio. DM an Handwerk und Gewerbe erteilt wurden.

rung des Bundes, des Landes und des Kreises (Kreiszuschuß = 226 000, – DM). Hier ist ein wertvolles Kulturdenkmal vor dem Verfall gerettet. Die Arbeiten konnten größtenteils abgeschlossen werden, so daß nach Umbau der Scheune diese ehemalige Wasserburg bald ein Ausflugsrestaurant beherbergen kann. Die restaurierte Burg wird damit auch zur Belebung des Fremdenverkehrs beitragen.



# Landwirtschaft . . .

## „Mehr Rindviecher als Einwohner . . .“

... gibt es nach den neuesten Statistiken im Kreis Bitburg-Prüm. Das schrieb kürzlich auch eine große deutsche Wochenzeitung. Wir haben das genüßlich registriert, denn diese Feststellung der Zeitung ist durchaus nicht als negativ zu werten, weil auch Rindviecher ein nicht zu unterschätzender Wirtschaftsfaktor sind. Die folgenden Zahlen mögen dies erhärten:

Zu Beginn des Berichtszeitraumes im Jahre 1979 wurden in unserem Kreis rund 128 500 Stück Rindvieh gezählt, davon 53 613 Milchkühe. Im Jahre 1983 standen 132 684 Stück Rindvieh in den Ställen unserer Landwirte, davon 56 875 Milchkühe.

Von dieser riesigen Kuhherde sind 1983 rund 254 000 Liter Milch erzeugt worden, im Durchschnitt 4450 Kilo je Kuh. Rechnet man je Kilo Milch einen Verkaufswert von 70 Pfennig, dann ergibt sich aus der Gesamt-Milchmenge ein Brutto-Jahreserlös von rund 177 Millionen DM.

Alein an dieser Zahl wird deutlich, welche Bedeutung der Veredlungswirtschaft innerhalb unserer Landwirtschaft zukommt. Auch dies halten wir noch für wichtig: Die fast 57 000 im Kreis Bitburg-Prüm stehenden Milchkühe stellen rund 25 % des gesamten Kuhbestandes in Rheinland-Pfalz dar.

## Ein Milchsee . . .

... wird jährlich von der einzigen Molkerei im Kreis Bitburg-Prüm, der „Milch-Union Hocheifel“, verarbeitet. Dieser Betrieb hat mittlerweile EG-Dimensionen angenommen, denn dort werden auch Milchlieferungen aus dem benachbarten Luxemburg mitverarbeitet. Ein Teil der Milch aus dem Kreis Bitburg-Prüm fließt den „Hochwald“-Milchwerken und der Großmolkerei in Hillesheim zu.



## Wieder Bitburger Auktionen

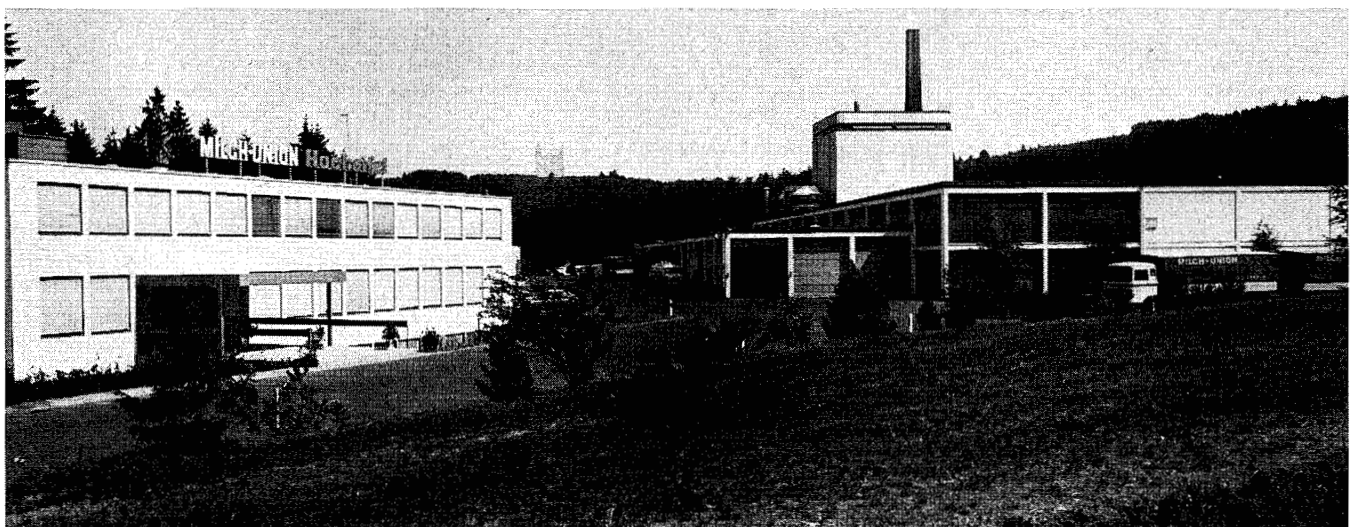
Zur Vermarktung der Zuchttiere aus den landwirtschaftlichen Betrieben ist im Jahre 1979 anlässlich der 2. Bezirkstierschau in Bitburg-Süd eine neue Auktionshalle ihrer Bestimmung übergeben worden. Die mit einem Kostenaufwand von 1,6 Millionen DM errichtete Halle wurde vom Kreis mit 300 000 DM bezuschußt.

Seit Inbetriebnahme der neuen Auktionshalle haben sich ganz besonders die Qualitätsferkel- und Kälberversteigerungen über Erwarten gut entwickelt. Bitburg ist seither zu einem Versteigerungsplatz von überregionaler Bedeutung – sogar über die Landesgrenzen hinaus – geworden.

In der Berichtszeit wurde der Verkauf von 43 000 Ferkeln und 7500 Kälbern im Jahre 1979 auf 60 000 Ferkel und 13 000 Kälber im Jahre 1983 gesteigert – der Gesamtumsatz im letzten Jahr lag bei 17 Millionen DM.

## Neueste Meldung . . .

Die Zuchtvieherzeugergemeinschaft Rhein-Saar hat in der Bitburger Auktionshalle am 2. Februar 1984 auch wieder mit der Durchführung von Rinderauktionen begonnen. Der Auktionsverlauf und die Preisentwicklung waren so ermutigend, daß die Rinderauktionen in Bitburg künftig turnusmäßig stattfinden sollen.





# ... daß zum Zwecke Wasser fließe ...

... Nur dadurch hat sich das Kreiswasserwerk Bitburg-Prüm zum größten kommunalen ländlichen Wasserversorgungsunternehmen in Rheinland-Pfalz und der Bundesrepublik entwickelt. Es versorgt drei Städte, 208 Dörfer und 313 Einzelgehöfte mit 46 800 Verbrauchern mit Trink- und Brauchwasser und zusätzlich drei Gemeinden in Luxemburg mit 1050 Verbrauchern. Zudem werden vom Kreiswasserwerk durchschnittlich 76 500 Stück Großvieh und 67 000 Stück Kleinvieh mit Wasser versorgt.

Im Zeitraum von 1979 bis 1983 sind jährlich Wassermengen zwischen 3 600 000 und 3 800 000 Kubikmeter aus 14 Tiefbrunnen und 45 Quellen gefördert und an die Verbraucher abgegeben worden.

Für die Wassergewinnung, Wasserspeicherung sowie für Rohrnetzerneuerungen und -erweiterungen hat das Kreiswasserwerk im Zeitraum von 1979 bis 1983 rund 11 Millionen DM aufgewandt.

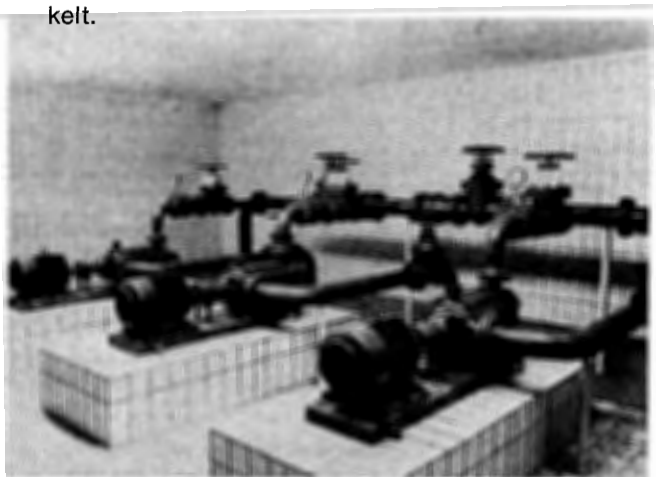
Mit einer Bilanzsumme von 40 Millionen DM, einem Eigenkapitalanteil von 24 Millionen DM und einem Stammkapital von 12 Millionen DM ist die Finanz- und Ertragslage dieses Eigenbetriebes der Kreisverwaltung sehr zufriedenstellend.



Tiefbohrung Schönecken/Schalkenbachtal.

## Allgemeiner Überblick

In der gegenwärtigen Größenordnung verdankt das Kreiswasserwerk Bitburg-Prüm seine Existenz dem Zusammenschluß der ehemaligen Kreiswasserwerke Bitburg und Prüm am 1. Januar 1972 sowie der freiwilligen Angliederung zahlreicher Gemeindewasserwerke in den Jahren 1973 bis 1978. Bei einer Flächenausdehnung von 1150 Quadratkilometern = 70 Prozent des Kreisgebietes, hat es sich bis heute zu einem der größten ländlichen kommunalen Wasserversorgungsunternehmen in Rheinland-Pfalz und der Bundesrepublik Deutschland entwickelt.



Druckerhöhungsanlage Hartkopf bei Winringen.

## Investitionen

Das Kreiswasserwerk kann seine Aufgabe, den Einwohnern ausreichendes und einwandfreies Trink- und Brauchwasser zu liefern, nur mit einem hohen Investitionsaufwand erfüllen. Hierbei nehmen künftig dringend notwendige Erneuerungsmaßnahmen vor Betriebserweiterungen einen breiten Raum ein.

Im Fünfjahreszeitraum 1979 bis 1983 wurden aufgewendet:

für die Wassergewinnung (Tiefbrunnen Balesfeld, Schönecken, Seinsfeld)	1,6 Mill. DM
für die Speicherung (Hochbehälter Bleialf, Schönecken, Waxweiler)	1,3 Mill. DM
für die Rohrnetzerneuerung und -verbesserung (Fernleitung HB Hartkopf = 3,8 Mill. DM)	5,7 Mill. DM
für Ortsnetzerneuerungen und Neubaugebiete	2,4 Mill. DM

zusammen: 11,0 Mill. DM



Die Kreisverwaltung ist seit Jahren um ein vielseitiges und umfassendes Informationsangebot für die Bevölkerung bemüht. Damit will sie die öffentliche Verwaltung und deren Zuständigkeitsvielfalt durchschaubarer machen, die Bürger über wichtige Entscheidungen der Verwaltung informieren und ihnen Kenntnisse über Gesetze, Rechtsverordnungen und anderes vermitteln. Beim Referat für Öffentlichkeitsarbeit werden auch die Aufgaben der Bürgerberatung wahrgenommen und periodisch Sprechstage mit dem Bürgerbeauftragten des Landes organisiert. Dem Pressereferenten der Kreisverwaltung obliegt auch die Kontaktpflege zu den Medien, wie Presse, Rundfunk und Fernsehen.

Die Kreisverwaltung hat seit Mitte der siebziger Jahre eine Alternative zur Heimerziehung von Kindern entwickelt, die sich in Zahlen heute so darstellt:

Im Jahre 1974 befanden sich 50 Kinder in Heimen, heute sind nur noch zwei in Heimpflege und knapp über 100 in Pflegefamilien. Für diese Kinder hat der Kreis jährlich 550 000,- DM als Unterhalt und für Bekleidung aufzubringen.

Ausländer kommen in steigender Zahl auch in den Kreis Bitburg-Prüm, teilweise als Asylanten zugewiesen. Derzeit sind beim Ausländeramt der Kreisverwaltung 1409 Personen aus insgesamt 64 Nationen erfaßt. Hierzu gehören neben den europäischen Staaten auch Länder wie Afghanistan, Bangladesch, Bolivien, Chile, Ghána, Honduras, Japan, Mauritius usw.

## In die Akten geschaut . . .

Der Führerschein ist neben dem Auto der Deutschen liebstes „Kind“. Diese Feststellung wird durch Zahlen erhärtet, die über den Zeitraum von fünf Jahren nahezu konstant geblieben sind, jährlich hat die Kreisverwaltung nämlich zwischen 2900 und 3000 Führerscheine ausgestellt und erweitert. Diese Zahl entspricht etwa dem Jahrgangsnachwuchs der altersmäßig zum Erwerb eines Führerscheines berechtigt.

„Was nichts kostet, ist auch nichts“ – so ein altes Sprichwort, das auf den Erwerb des Führerscheins umgemünzt werden kann. Die Kreisverwaltung hat nämlich Jahr für Jahr um 100 000,- DM Gebühren für die Bearbeitung von Führerscheinanträgen vereinnahmt, darunter auch die Gebühren, welche von Amerikanern für die Ausstellung von internationalen Führerscheinen – rund 1300 pro Jahr – gezahlt worden sind.



Die Bevölkerungsentwicklung ist eine der Hauptsorgen in unserem Kreis. Sie läßt sich an den folgenden Zahlen ablesen:

Im Jahre 1979 wurden 1166 Kinder geboren, dieser Zahl standen 1118 Sterbefälle gegenüber. Die Entwicklung setzte sich in den nächsten Jahren wie folgt fort:

1980 = 971 Geburten	
752 Eheschließungen	1133 Sterbefälle
1981 = 810 Geburten	
677 Eheschließungen	1103 Sterbefälle
1982 = 730 Geburten	
698 Eheschließungen	1023 Sterbefälle
1983 = 702 Geburten	
716 Eheschließungen	1054 Sterbefälle

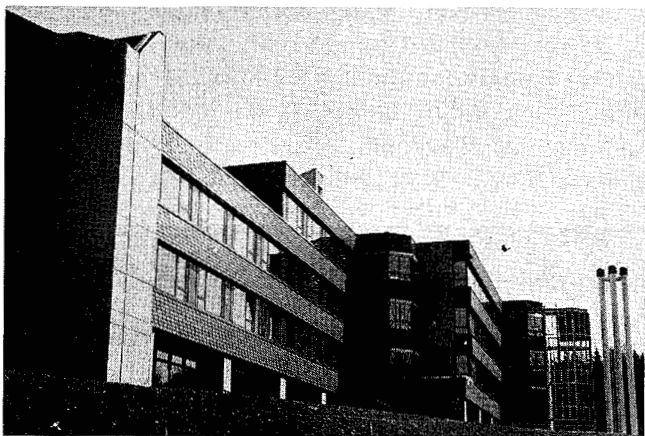
Die Fahrzeuge der fünf DRK-Rettungswachen haben im Jahr 1981 insgesamt 10 440 Einsätze gefahren und eine Fahrtstrecke von 371 786 km zurückgelegt. Die Aufwendungen für diese Fahrleistung lagen bei 1 930 863, – DM, die Erträge bei 1 658 044, – DM. Das Jahr 1981 ist hier als Beispiel für den Berichtszeitraum genannt.

Im Rettungsdienst beträgt die Grundgebühr für den Einsatz eines Krankentransportwagens 50, – DM, für den Einsatz eines Rettungswagens 80, – DM und für den Einsatz eines Notarzteinsetzwagens 180, – DM. Zusätzlich sind für jeden Fahrkilometer einheitlich 2,45 DM zu zahlen.

Die Einbürgerung von Ausländern in den deutschen Staatsverband kann das Geburtendefizit keineswegs auffangen; im Zeitraum von 1979 bis 1983 sind nämlich nur 74 Personen mit Wohnsitz im Kreis Bitburg-Prüm eingebürgert worden.

Die steigende Motorisierung hat der Kreisverwaltung ebenfalls ein recht beachtliches Gebührenaufkommen zufließen lassen, bei kontinuierlich angestiegenen Zulassungszahlen sind die Gebühren im Jahresaufkommen von 548 000, – DM (1979) auf 673 000, – DM (1983) angestiegen.

Schwarzarbeit wirkt sich bei angespannter Wirtschaftslage und hoher Arbeitslosigkeit besonders negativ aus, weil dadurch Arbeitsplätze nicht nur gefährdet, sondern auch die Schaffung neuer Arbeitsplätze verhindert wird. Zudem entstehen dem Staat sowie den Renten- und Sozialversicherungsträgern hohe finanzielle Ausfälle. Ein Spiegelbild für das verendete Unrechtsbewußtsein in weiten Kreisen der Bevölkerung sind die folgenden zwei Zahlen: im Jahre 1979 wurden 10 Fälle von Schwarzarbeit angezeigt, im Jahre 1983 sind 91 Schwarzarbeitsverfahren anhängig gemacht worden.



Für das Krankenhauswesen stellt der Kreis Bitburg-Prüm jährlich 2,3 Millionen DM zur Verfügung. Aus dieser „Krankenhausabgabe“ wird auch der Krankenhausneubau in Prüm (Foto-Teilansicht) mitfinanziert.



Das Kreismuseum Bitburg wird durch Herrn Studiendirektor a. D. Dr. Heinz vorbildlich und sachkundig geführt. Es verzeichnet ständig steigende Besucherzahlen und genießt einen weit über unsere Grenzen hinausgehenden Ruf in Fachkreisen. Dies beweisen nicht nur zahlreiche Besuche anerkannter Fachleute. Die Einrichtungsgegenstände des Museums werden dank des guten Kontaktes, den Dr. Hainz zur Bevölkerung pflegt, ständig ergänzt.

Die Kreisbildstelle Bitburg-Prüm (Modellbildstelle auf Landesebene) sichtet und sammelt Neuerscheinungen und verleiht sie an Schulen, Kindergärten und Einrichtungen der außerschulischen Bildungsarbeit. Jährlich werden rund 10 000 Ausleihungen registriert. Durch die Neueinrichtung eines regelmäßigen Zustelldienstes wird die Kreisbildstelle noch effektiver als bisher genutzt.

„Unser Dorf soll schöner werden“ – dieser Landeswettbewerb bescherte zehn Gemeinden unseres Kreises seit 1979 Erfolge auf Bezirks- und Landesebene. Am besten schnitten die Gemeinden Daleiden im Jahre 1982 mit dem ersten Platz und einem Staatsehrenpreis im Landesentscheid und Seffern im Jahre 1981 mit einem ersten Platz auf Bezirksebene und einer Bronzeplakette des Landes ab. Die Gemeinden Beilingen und Seffern erreichten jeweils zweite Plätze im Landesentscheid in den Jahren 1979 und 1980.

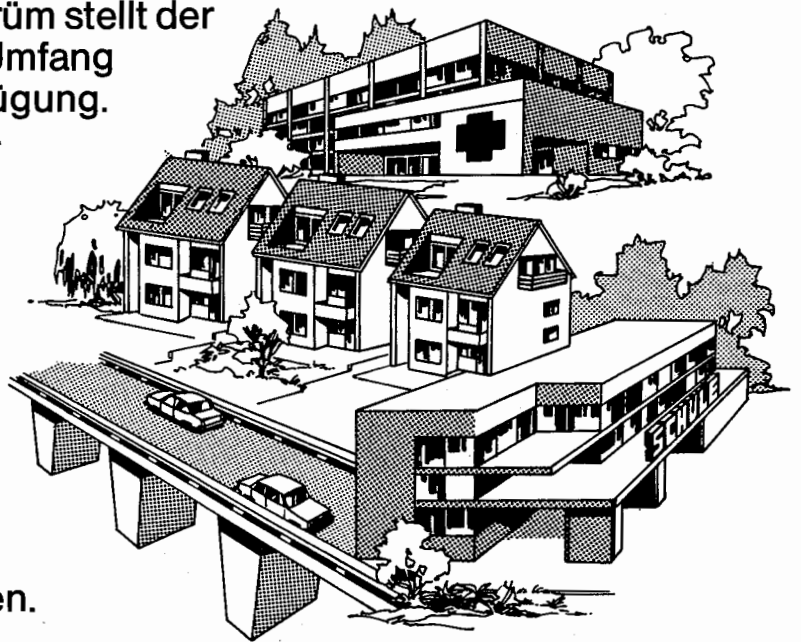
Wehrpflichtige oder deren Angehörige erhalten nach dem Unterhaltssicherungsgesetz finanzielle Leistungen für Verdienstaufschlag, Mietbeihilfen, Versicherungsbeiträge, Unterhaltsleistungen oder Wirtschaftsbeihilfen. Im Berichtszeitraum wurden bis einschließlich 1983 rund 2,8 Millionen DM ausgezahlt; die Zahl der bewilligten Anträge schwankte zwischen 472 und 947.

Einen hohen Arbeitsaufwand erforderte im Berichtszeitraum die Prüfung von 11 971 Anträgen für Miet- und Lastenzuschüsse nach dem Wohngeldgesetz. Die Kreisverwaltung zahlte seit 1979 10 259 000, – DM aus; die Gesamtausgaben für Miet- und Lastenzuschüsse erhöhten sich von 1 426 000, – DM im Jahre 1979 auf 2 211 000, – DM im Jahre 1983.

# Das Geld bleibt in der Gemeinde

Die Kreissparkasse Bitburg-Prüm stellt der öffentlichen Hand in großem Umfang Kredite und Darlehen zur Verfügung. Mit diesem Geld werden Wohnungen, Krankenhäuser, Schulen und Altenheime gebaut. Es werden Straßen, Brücken und andere Verkehrseinrichtungen geschaffen oder erweitert, Verkehrs- und Versorgungsbetriebe werden damit finanziert.

Die Kommunal-Kredite der Kreissparkasse nützen allen.



- Seit über 125 Jahren Ihr Partner -

**KREISSPARKASSE  
BITBURG-PRÜM**



# Die Sparkasse im Spiegelbild des Kreises

– damals und heute –

Im Jahre 1983 beging die Kreissparkasse Bitburg-Prüm ihr 125jähriges Geschäftsjubiläum. Mit der Gründung einer Sparkasse in Prüm befaßten sich die Kreistagsmitglieder schon in den fünfziger Jahren des vorigen Jahrhunderts. Ehe das endgültige Statut von den Kreisständen vollzogen wurde, vergingen einige Jahre. Am 12. September 1857 unterschrieb der damalige Landrat Bournye das Statut, das am 26. Oktober 1857 die allerhöchste Genehmigung des Königs fand. Nach 41jährigem Bestehen hatte der damalige Kreis Prüm damit seine eigene Sparkasse. Am 7. Mai 1858 eröffnete die „Kreis-Central-Kasse“ das erste Konto mit einer Einlage von 100 Thalern.

Nach teilweise schwierigen Gründungsverhandlungen, die bis in das Jahr 1857 zurückgehen, wurde am 27. November 1902 die Satzung der „Sparkasse des Kreises Bitburg“ genehmigt. Am 6. Dezember 1902 war der erste Geschäftstag.

Die im Zuge der kommunalen Gebietsreform aus den ehemals selbständigen Kreissparkassen in Bitburg und Prüm am 1. Januar 1974 gegründete Kreissparkasse Bitburg-Prüm ist das größte Kreditinstitut im Kreisgebiet.

Aufgabe der Sparkasse war und ist es, der Bevölkerung, dem Handwerk, Handel, Gewerbe und den Kommunen Bankdienste anzubieten, Möglichkeiten zur sicheren Geldanlage zu geben sowie Kredite bereitzustellen. Auch nach 125 Jahren sind diese Ziele unverändert, wenngleich die Mittel und Wege dazu stets der Zeit angepaßt wurden und heute auf aktuellstem Stand sind.

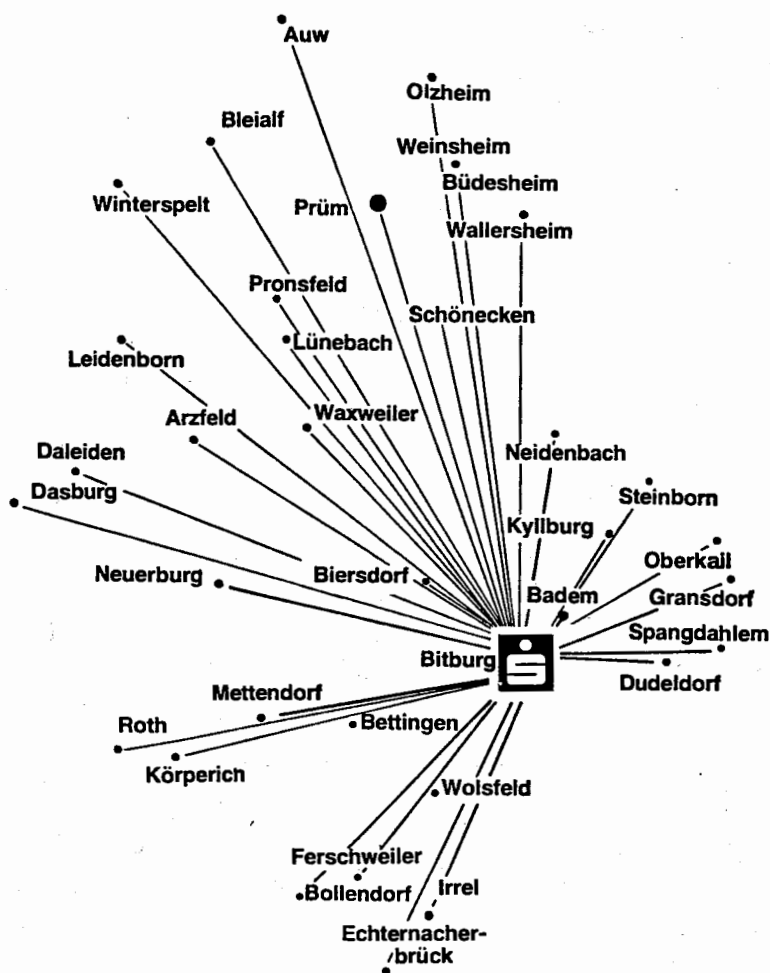
Aus Anlaß des 125jährigen Geschäftsjubiläums im Jahre 1983 errichtete die Kreissparkasse Bitburg-Prüm eine gemeinnützige Stiftung mit einem Kapital von einer Million DM. Die Stiftung, von Verwaltungsrat und Vorstand der Kreissparkasse Bitburg-Prüm beschlossen, dient im wesentlichen der Jugendpflege, Jugendfürsorge, Jugendwohlfahrt, der Betreuung körperlich und/oder geistig behinderter Kinder und Jugendlicher, karitativen Zwecken sowie der Altersfürsorge und Altenpflege.

Die Sparkasse genießt heute ein enorm großes Maß an Vertrauen in der Bevölkerung. Dies zeigt die Zahl von 132 000 Kundenkonten. Heute verwaltet die Kreissparkasse Bitburg-Prüm ein Kundenvermögen von 700 Millionen DM. Diese stetige Aufwärtsentwicklung der Kreissparkasse Bitburg-Prüm wird auch unterstrichen durch eine Bilanzsumme von 734 Millionen DM sowie einer Stückzahl von fünf Millionen Buchungsposten. Ein Kreditvolumen von 580 Millionen DM und ein Umsatz von 12 Milliarden DM runden dieses Bild ab.

An dieser Stelle sollte auch noch auf die Gemeinnützigkeit der Kreissparkasse hingewiesen werden. Wie früher, so wird auch heute der Gewinn für Zwecke der Allgemeinheit verwandt (Kreiswegebauhilfe, Fürsorgestelle, Jugendpflege usw.).

Die heutige wirtschaftliche Situation und die Zukunft stellen auch die Kreissparkasse Bitburg-Prüm vor große Aufgaben, die es im Interesse des Kreises und seiner Bevölkerung zu bewältigen gilt.

# Wir sind für den Kreis Bitburg-Prüm und seine Bürger ein Partner in allen Bankangelegenheiten.



Die Kreissparkasse ist täglich jedem Bürger an 237 Orten des Kreisgebietes sehr nahe. Mit über 132.000 Kundenkonten ist sie mit den Bürgern partnerschaftlich aufs engste verbunden.

Vieles, was der Kreis seinen Bürgern bietet, wurde mit Hilfe des Partners Kreissparkasse ermöglicht.

Privatleute, Selbstständige, Handel, Handwerk, Industrie, Landwirtschaft, die Gemeinden und der Kreis - sie alle nutzen das universelle Dienstleistungsangebot. Dafür arbeiten 275 Mitarbeiter in 39 Geschäftsstellen. Drei fahrbare Geschäftsstellen versorgen die Bevölkerung in 120 Gemeinden des Kreisgebietes. Seit über 125 Jahren ist die Sparkasse mit der Bevölkerung des Kreisgebietes partnerschaftlich verbunden.

- Seit über 125 Jahren Ihr Partner -

**KREISSPARKASSE  
BITBURG-PRÜM**